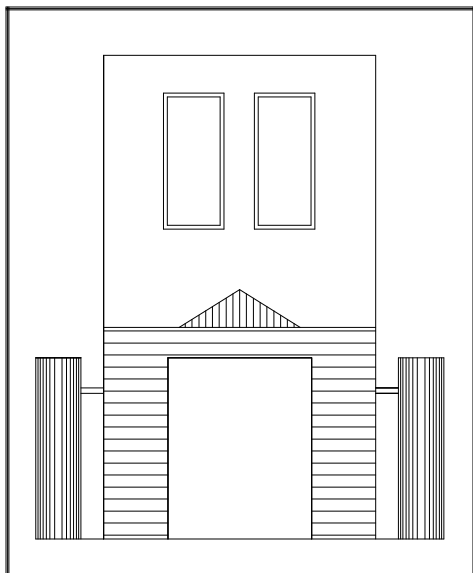


COMUNE di *ESPERIA*
Prov. Frosinone



BANDO PUBBLICO
MISURA 4

Investimenti in immobilizzazioni materiali
SOTTOMISURA 4.3

Sostegno a investimenti nell'infrastruttura
necessaria allo sviluppo, all'ammodernamento e
all'adeguamento dell'agricoltura e della
silvicoltura

TIPOLOGIA DI OPERAZIONE 4.3.1

Miglioramento e ripristino della viabilità rurale
e forestale extra aziendale, punti di abbeveraggio
Intervento 4.3.1.3 "Punti di abbeveraggio"

PROGETTO

Richiesta di contributo per il recupero di una cisterna
esistente e realizzazione ex-novo di fontanile con relativa
opera di captazione delle acque e di collegamento in Via
Polleca, località Pozzo Rubino

TITOLO TAVOLA

SCALA

– CAPITOLATO SPECIALE DI APPALTO

DATA

IL PROGETTISTA: Geom. Trelle Carlo



TAVOLA N 15

CAPITOLO 1

OGGETTO DELL'APPALTO - AMMONTARE DELL'APPALTO - FORMA DELL'APPALTO - DESCRIZIONE, FORMA E PRINCIPALI DIMENSIONI DELLE OPERE - VARIAZIONI DELLE OPERE

Art 1.1 OGGETTO DELL'APPALTO

1. L'appalto ha per oggetto l'esecuzione di tutte le opere e provviste occorrenti per eseguire e dare completamente ultimati i lavori di: **"Recupero di una cisterna esistente e la realizzazione ex-novo di un fontanile con relativa opera di captazione delle acque e dei collegamenti, in Località. Pozzo Rubino"**
2. Sono compresi nell'appalto tutti i lavori, le prestazioni, le forniture e le provviste necessarie per dare il lavoro completamente compiuto, secondo le condizioni stabilite dal presente capitolato speciale d'appalto, con le caratteristiche tecniche, qualitative e quantitative previste dal progetto esecutivo dell'opera di cui al precedente comma e relativi allegati dei quali l'Appaltatore dichiara di aver preso completa ed esatta conoscenza.
3. L'esecuzione dei lavori è sempre e comunque effettuata secondo le regole dell'arte e l'Appaltatore deve conformarsi alla massima diligenza nell'adempimento dei propri obblighi.

Art 1.2 FORMA DELL'APPALTO

L'importo complessivo dei lavori ed oneri compresi nell'appalto, ammonta ad **Euro 156.638,35**
(Euro centocinquantaseimilaseicentotrentotto/35) oltre IVA.

Di cui:

- a) Importo dei lavori posto a base di affidamento di **Euro 150.613,80 (euro centocinquantamilaseicentotredici/80)** oltre oneri di sicurezza ed IVA.
- b) Sommano Lavori Base d'Asta **Euro 6.024,55 (Euro seimilaventiquattro/55) di cui la Sicurezza** da interferenze (da non assoggettare a ribasso) di cui al D.Lgs. n. 81/2008;

Art 1.3 AMMONTARE DELL'APPALTO

1. L'importo complessivo dei lavori ed oneri compresi nell'appalto, ammonta ad **Euro 150.613,80 (Euro centocinquantamilaseicentotredici/80)** oltre IVA come risulta dalla stima di progetto e come risulta nel prospetto sotto riportato

	<i>Euro</i>
Importo dei lavori, al netto degli oneri di sicurezza	150.613,80
Costi della sicurezza	6.024,55
TOTALE	156.638,35

2. L'importo di cui al precedente comma comprende gli oneri della sicurezza di cui all'art. 131, comma 3, del D.Lgs. 163/2006 e s.m.i., stimati in Euro **6.024,55** (diconsi **Euro seimilaventiquattro/55**) somma che non è soggetta a ribasso d'asta, nonché l'importo di Euro **150.613,80** (diconsi Euro **centocinquantamilaseicentotredici/80**), per i lavori soggetti a ribasso d'asta.

3. La categoria di lavoro prevista nell'appalto è la seguente:

a) CATEGORIA PREVALENTE

OS21 CL. 1^ per Euro **156.638,35** (Euro **centocinquantaseimilaseicentotrentotto/35**) oltre IVA.

di cui:

- Euro **6.024,55** (diconsi Euro **seimilaventiquattro/55** di sicurezza non soggetti a ribasso d'asta;
- Euro **150.613,80** (diconsi Euro **centocinquantamilaseicentotredici/80** lavorazioni soggette a ribasso.

Art. 1.4

DESCRIZIONE DEI LAVORI

I lavori che formano l'oggetto dell'appalto possono riassumersi come appresso, salvo più precise indicazioni che all'atto esecutivo potranno essere impartite dalla Direzione dei Lavori.

- Ripristino cisterna esistente, con lavorazioni di impermeabilizzazione di pareti controterra e sistemazione delle pareti esterne con recupero degli intonaci a vivo di muro
- Realizzazione nuovo abbeveratoio
- Realizzazione pozzo di captazione, attraverso perforazione del terreno per captazione acque e successiva realizzazione di terminale pozzo in muratura.
- Posa di condotta idrica in acciaio e realizzazione di impianto di sollevamento.

Art. 1.5

FORMA E PRINCIPALI DIMENSIONI DELLE OPERE

La forma e le dimensioni delle opere, oggetto dell'appalto, risultano dai disegni allegati al contratto, che dovranno essere redatti in conformità alle norme UNI vigenti in materia. Inoltre per tutte le indicazioni di grandezza presenti sugli elaborati di progetto ci si dovrà attenere alle norme **UNI CEI ISO 80000-1** e **UNI CEI ISO 80000-6** nonché alla norma **UNI 4546**.

Di seguito si riporta una descrizione sommaria delle opere con l'indicazione della località ove dovrà sorgere e le principali dimensioni: "**Recupero di una cisterna esistente e la realizzazione ex-novo di un fontanile con relativa opera di captazione delle acque e dei collegamenti, in Località. Pozzo Rubino**" nel comune di Esperia.

Art. 1.6

VARIAZIONI DELLE OPERE PROGETTATE

La Stazione Appaltante si riserva la insindacabile facoltà di introdurre nelle opere, all'atto esecutivo, quelle varianti che riterrà opportune, nell'interesse della buona riuscita e dell'economia dei lavori, senza che l'Appaltatore possa trarne motivi per avanzare pretese di compensi ed indennizzi, di qualsiasi natura e specie, non stabiliti nel presente Capitolato Speciale.

Dovranno essere rispettate le disposizioni di cui al D.Lgs. n. 163/2006 s.m.i. e al D.P.R. n. 207/2010 e s.m.i. Non sono considerate varianti e modificazioni, gli interventi disposti dalla Direzione dei Lavori per risolvere aspetti

di dettaglio e che siano contenuti entro un importo non superiore al 10% per i lavori di recupero, ristrutturazione, manutenzione e restauro e al 5% per tutti gli altri lavori delle categorie dell'appalto, sempreché non comportino un aumento dell'importo del contratto stipulato per la realizzazione dell'opera.

Sono considerate varianti, e come tali ammesse, nell'esclusivo interesse della Stazione Appaltante, quelle in aumento o in diminuzione, finalizzate al miglioramento o alla migliore funzionalità delle prestazioni oggetto del contratto, a condizione che tali varianti non comportino modifiche sostanziali e siano motivate da obiettive esigenze derivanti da circostanze sopravvenute e imprevedibili al momento della stipula del contratto. L'importo in aumento relativo a tali varianti non può superare il 5 % dell'importo originario del contratto e deve trovare copertura nella somma stanziata per l'esecuzione dell'opera al netto del 50% dei ribassi d'asta conseguiti. Codeste varianti, sono approvate dal Responsabile del Procedimento ovvero dal soggetto competente secondo l'ordinamento della singola Stazione Appaltante.

Ove le varianti derivanti da errori od omissioni del progetto esecutivo che pregiudicano, in tutto o in parte, la realizzazione dell'opera ovvero la sua utilizzazione, eccedono il quinto dell'importo originario del contratto, la realizzazione dell'opera ovvero la sua utilizzazione, eccedono il quinto dell'importo originario del contratto, si dovrà andare alla risoluzione del contratto ed alla indizione di una nuova gara, alla quale dovrà essere invitato a partecipare l'aggiudicatario iniziale.

La risoluzione darà luogo al pagamento dei lavori eseguiti, dei materiali utili e del 10% dei lavori non eseguiti calcolato fino all'ammontare dei 4/5 dell'importo del contratto originario.

La violazione del divieto di apportare modifiche comporta, salva diversa valutazione del Responsabile del Procedimento, la rimessa in pristino, a carico dell'esecutore, dei lavori e delle opere nella situazione originaria secondo le disposizioni della Direzione dei Lavori, fermo che in nessun caso egli può vantare compensi, rimborsi o indennizzi per i lavori medesimi.

Le varianti alle opere in progetto saranno ammesse solo per le motivazioni e nelle forme previste dall'art. 132 del D.Lgs. n. 163/2006 e s.m.i.

Le variazioni sono valutate ai prezzi di contratto; ove per altro debbano essere eseguite categorie di lavori non previste in contratto o si debbano impiegare materiali per i quali non risulti fissato il prezzo contrattuale si procederà alla determinazione di nuovi prezzi secondo le modalità fissate dall'art. 163 del D.P.R. n. 207/2010 e s.m.i.

Ferma l'impossibilità di introdurre modifiche essenziali alla natura dei lavori oggetto dell'appalto, qualora le variazioni comportino, nei vari gruppi di categorie ritenute omogenee di cui all'art. 3, comma 1, lettera s) del D.P.R. n. 207/2010 e s.m.i., modifiche tali da produrre un notevole pregiudizio economico all'esecutore è riconosciuto un equo compenso, comunque non superiore al quinto dell'importo dell'appalto. Ai fini del presente comma si considera notevolmente pregiudizievole la variazione del singolo gruppo che supera il quinto del corrispondente valore originario e solo per la parte che supera tale limite.

CAPITOLO 2

QUALITÀ' DEI MATERIALI E DEI COMPONENTI

Art. 2.1

NORME GENERALI - IMPIEGO ED ACCETTAZIONE DEI MATERIALI

Quale regola generale si intende che i materiali, i prodotti ed i componenti occorrenti per la costruzione delle opere, proverranno da ditte fornitrici o da cave e località che l'Appaltatore riterrà di sua convenienza, purché, ad insindacabile giudizio della Direzione dei Lavori, rispondano alle caratteristiche/prestazioni di cui ai seguenti articoli.

I materiali e i componenti devono corrispondere alle prescrizioni di legge e del presente Capitolato Speciale; essi dovranno essere della migliore qualità e perfettamente lavorati, e possono essere messi in opera solamente dopo l'accettazione della Direzione dei Lavori; in caso di controversia, si procede ai sensi dell'art. 164 del D.P.R. n. 207/2010 e s.m.i.

Resta sempre all'Impresa la piena responsabilità circa i materiali adoperati o forniti durante l'esecuzione dei lavori, essendo essa tenuta a controllare che tutti i materiali corrispondano alle caratteristiche prescritte e a quelle dei

campioni esaminati, o fatti esaminare, dalla Direzione dei Lavori.

I materiali dovranno trovarsi, al momento dell'uso in perfetto stato di conservazione.

Anche dopo l'accettazione e la posa in opera dei materiali e dei componenti da parte dell'Appaltatore, restano fermi i diritti e i poteri della Stazione Appaltante in sede di collaudo.

L'esecutore che, di sua iniziativa, abbia impiegato materiali o componenti di caratteristiche superiori a quelle prescritte nei documenti contrattuali, o eseguito una lavorazione più accurata, non ha diritto ad aumento dei prezzi e la contabilità è redatta come se i materiali avessero le caratteristiche stabilite.

Nel caso sia stato autorizzato per ragioni di necessità o convenienza, da parte della Direzione dei Lavori, l'impiego di materiali o componenti aventi qualche carenza nelle dimensioni, nella consistenza o nella qualità, ovvero sia stata autorizzata una lavorazione di minor pregio, viene applicata una adeguata riduzione del prezzo in sede di contabilizzazione, sempre che l'opera sia accettabile senza pregiudizio e salve le determinazioni definitive dell'organo di collaudo.

Gli accertamenti di laboratorio e le verifiche tecniche obbligatorie, ovvero specificamente previsti dal capitolato speciale d'appalto, sono disposti dalla Direzione dei Lavori o dall'organo di collaudo, imputando la spesa a carico delle somme a disposizione accantonate a tale titolo nel quadro economico. Per le stesse prove la Direzione dei Lavori provvede al prelievo del relativo campione ed alla redazione di apposito verbale di prelievo; la certificazione effettuata dal laboratorio prove materiali riporta espresso riferimento a tale verbale.

La Direzione dei Lavori o l'organo di collaudo possono disporre ulteriori prove ed analisi ancorché non prescritte nel presente Capitolato ma ritenute necessarie per stabilire l'idoneità dei materiali o dei componenti. Le relative spese sono poste a carico dell'Appaltatore.

Per quanto non espresso nel presente Capitolato Speciale, relativamente all'accettazione, qualità e impiego dei materiali, alla loro provvista, il luogo della loro provenienza e l'eventuale sostituzione di quest'ultimo, si applica rispettivamente l'art. 167 del D.P.R. 207/2010 e s.m.i. e gli articoli 16, 17, 18 e 19 del Capitolato Generale d'Appalto D.M. 145/2000 e s.m.i.

Art. 2.2

QUALITÀ' E PROVENIENZA DEI MATERIALI

Acqua. - L'acqua per l'impasto con leganti idraulici dovrà essere limpida, priva di sostanze organiche o grassi e priva di sali (particolarmente solfati e cloruri) in percentuali dannose e non essere aggressiva per il conglomerato risultante.

Pietrame. - Le pietre naturali da impiegarsi nella muratura e per qualsiasi altro lavoro dovranno corrispondere ai requisiti richiesti dalle norme in vigore e dovranno essere a grana compatta ed ognuna monda da cappellaccio, esenti da piani di sfaldamento, senza screpolature, peli, venature, interclusioni di sostanze estranee; dovranno avere dimensioni adatte al particolare loro impiego ed offrire una resistenza proporzionata all'entità della sollecitazione cui devono essere assoggettate. Saranno escluse le pietre alterabili all'azione degli agenti atmosferici e dell'acqua corrente. Le pietre da taglio, oltre a possedere gli accennati requisiti e caratteri generali, dovranno essere sonore alla percussione, immuni da fenditure e litoclasti e di perfetta lavorabilità. Il profilo dovrà presentare una resistenza alla compressione non inferiore a 1600 kg/cm² ed una resistenza all'attrito radente (Dorry) non inferiore a quella del granito di S. Fedelino, preso come terminedi paragone.

Legname. - I legnami, da impiegare in opere stabili o provvisorie, di qualunque essenza essi siano, dovranno rispondere a tutte le prescrizioni della vigente normativa, saranno provveduti tra le più scelte qualità della categoria prescritta e non presenteranno difetti incompatibili con l'uso a cui sono destinati. I requisiti e le prove dei legnami saranno quelli contenuti nelle vigenti norme UNI. Il tavolame dovrà essere ricavato dalle travi più dritte, affinché le fibre non riescano mozze dalla sega e si ritirino nelle connessioni. I legnami rotondi o pali dovranno provenire dal vero tronco dell'albero e non dai rami, dovranno essere sufficientemente dritti, in modo che la congiungente i centri delle due basi non debba uscire in alcun punto del palo; dovranno essere scortecciati per tutta la loro lunghezza e conguagliati alla superficie; la differenza fra i diametri medi delle estremità non dovrà oltrepassare i 15 millesimi della lunghezza, né il quarto del maggiore dei due diametri. Nei legnami grossolanamente squadrati ed a spigolo smussato, tutte le facce dovranno essere spianate e senza scarniture, tollerandosene l'alburno o lo smusso in misura non maggiore di un sesto del lato della sezione trasversale. I legnami a spigolo vivo dovranno essere lavorati e squadrati a sega con le diverse facce esattamente spianate, senza rientranze o risalti, e con gli spigoli tirati a filo vivo, senza alburno né smusso di sorta

CAPITOLO 3

SPECIFICHE TECNICHE

3.1- Scavi e riempimenti

Senza che ciò dia diritto a pretendere delle maggiorazioni sui prezzi d'Elenco, i materiali scavati che, a giudizio della Direzione dei Lavori, possano essere riutilizzati, ed in modo particolare quelli costituenti le massicciate stradali, le cotiche erbose ed il terreno di coltivo, dovranno essere depositati in cumuli distinti in base alla loro natura, se del caso eseguendo gli scavi a strati successivi, in modo da poter asportare tutti i materiali d'interesse prima di approfondire le trincee.

In particolare, l'Appaltatore dovrà realizzare una tempestiva intesa con l'autorità stradale competente, al fine di identificare le modalità ed i luoghi più idonei per l'accatastamento dei materiali da riutilizzare per il successivo ripristino della massicciata stradale.

Di norma, i materiali scavati che risultino idonei per il reinterro verranno depositati a lato della fossa, semprechè sia disponibile la superficie necessaria, in modo tale da non ostacolare o rendere pericolosi il traffico stradale e l'attività delle maestranze.

Il materiale scavato dovrà essere accumulato con un'inclinazione corrispondente all'angolo di scarpa naturale. In generale dovranno essere adottati tutti gli accorgimenti atti a impedire l'allagamento degli scavi da parte delle acque superficiali, gli scoscendimenti dei materiali ed ogni altro eventuale danno, che, comunque, nel caso avesse a verificarsi, dovrà essere riparato a cure e spese dell'Appaltatore.

Tra lo spigolo superiore della fossa ed il piede della scarpata del materiale di risulta, si deve mantenere libera una striscia sufficiente, come corsia dell'escavatore e per il trasporto dei materiali.

Nel deposito dei materiali di risulta, si deve fare attenzione a non coprire gli idranti, i pozzetti d'ispezione ai condotti dei servizi pubblici sotterranei, i pozzetti per le acque di pioggia stradali e manufatti simili.

Nel caso in cui i cumuli dei materiali di risulta siano adiacenti ad alberature stradali, i tronchi degli alberi devono essere protetti con tavole di legno.

Di norma, i materiali occorrenti per la canalizzazione ed i materiali da riutilizzare per la massicciata stradale dovranno essere accatastati sul lato della fossa opposto a quello ove vengono realizzati i cumuli per il reinterro, avendo cura di mantenere libera una striscia sufficiente per il trasporto dei materiali lungo la fossa.

I materiali di risulta esuberanti e quelli non adatti al reinterro devono essere caricati sui mezzi di trasporto direttamente dagli escavatori o dagli operai addetti allo scavo e mandati a discarica senza deposito intermedio. Qualora, in particolare su strade strette, non sia possibile l'accumulo dei materiali di scavo accanto alla fossa, i materiali idonei al reimpiego devono essere direttamente caricati sui mezzi di trasporto e portati ad un deposito intermedio, prescritto o comunque accettato dalla Direzione dei Lavori, ovvero al reinterro dei tronchi di canalizzazione già ultimati.

3.2 - Rinterri

Al termine delle operazioni di giunzione relative a ciascun tratto di canalizzazione ed eseguiti gli ancoraggi, si procederà di norma al rinterro parziale dei tubi, sino alla quota di 30 cm sopra la generatrice superiore (rincalzo), lasciando scoperti i giunti.

Eseguita la prova idraulica si procederà dapprima al rinterro parziale dei tratti di canalizzazione ancora scoperti, fino alla suddetta quota e poi al riempimento definitivo di tutta la fossa ed alla sistemazione dello strato superficiale.

Il rinterro degli scavi dovrà essere eseguito in modo che:

- per natura del materiale e modalità di costipamento, non abbiano a formarsi, in prosieguo di tempo, cedimenti o assestamenti irregolari;
- i condotti e i manufatti non siano assoggettati a spinte trasversali e di galleggiamento e, in particolare, quando i primi siano realizzati mediante elementi prefabbricati, non vengano provocati spostamenti;
- si formi un'intima unione tra il terreno naturale e il materiale di riempimento, così che, in virtù dell'attrito con

le pareti dello scavo, ne consegua un alleggerimento del carico sui condotti.

Per conseguenza, malgrado ai rinterri si debba, di norma, provvedere utilizzando i materiali di risulta degli scavi, non potranno in alcun caso essere impiegati nè materiali, quali scorie o terreni gessosi, che possano aggredire chimicamente le opere, nè materiali voluminosi, quali terreni gelati o erbosi, o terreni limo-argillosi che a contatto con l'acqua si siano rigonfiati più del 10% in volume, o materiali di natura organica, quali legno, carta, foglie, torba e simili, che possano successivamente provocare sprofondamenti, nè grosse pietre o frammenti di calcestruzzo o muratura, che possano danneggiare la canalizzazione e i manufatti durante il rinterro o, a costipamento avvenuto, determinare la concentrazione di carichi sui condotti.

Quando il materiale di risulta non possiede le necessarie caratteristiche, dovrà essere allontanato e - qualora la Stazione Appaltante non intenda provvedere direttamente - la Direzione dei Lavori potrà prescrivere all'Appaltatore la fornitura di terreno idoneo ghiaio-sabbioso, che verrà compensata, come l'allontanamento, con gli appositi prezzi d'Elenco.

Nell'eseguire i rinterri, si dovrà distinguere tra il rinalzo della tubazione, il riempimento della fossa e la sistemazione dello strato superficiale.

Il rinalzo si estende dal fondo della fossa fino ad un'altezza di 30 cm sopra il vertice del tubo; esso deve essere realizzato con terreno privo di ogni materiale estraneo, ciottoli compresi, suscettibile di costipamento in strati con spessore da 20 a 30 cm. La compattazione dovrà essere eseguita a mano, con apparecchi leggeri, contemporaneamente da ambo i lati della tubazione, ad evitare il determinarsi di spinte trasversali o di galleggiamento e, in particolare, lo spostamento dei condotti, quando questi siano realizzati con elementi prefabbricati. Lo strato di copertura, fino a 30 cm sopra il vertice del tubo, deve essere compattato uniformemente dalle pareti della fossa fino al centro.

Subito dopo il rinalzo della canalizzazione, seguirà il riempimento della fossa, stendendo il materiale in successivi strati, con spessore non superiore a 30 cm, da compattare prima dell'introduzione dello strato successivo, con l'impiego di apparecchiature scelte in relazione alla natura del materiale di riempimento, per realizzare un sufficiente costipamento senza danneggiare la tubazione.

Per le tubazioni di grande diametro di tipo flessibile, dovrà essere effettuato in forma sistematica il controllo dello stato di compattazione raggiunto dal materiale di rinterro, secondo le prescrizioni della Direzione dei Lavori, tenuto conto che dovranno essere rispettati i limiti di deformazione previsti dal fornitore.

Qualora gli escavatori utilizzati per il rinterro, in relazione alle dimensioni del cucchiaio, per ogni movimento gettino nella fossa un volume di terra maggiore di quello corrispondente allo spessore prescritto per gli strati, la terra dovrà subito essere allargata nella fossa - se necessario anche a mano - fino al prescritto spessore e costipata meccanicamente prima di proseguire il riempimento.

Lo strato superficiale della fossa dovrà essere riempito con modalità diverse, a seconda che gli scavi siano stati eseguiti in campagna o lungo strade trafficate. Si impiegheranno, all'occorrenza, i materiali idonei ricavati dalla rimozione degli strati superficiali stessi effettuata all'atto degli scavi, materiali che saranno stati depositati in cumuli o località distinte da quelle del restante terreno.

Gli scavi eseguiti in campagna saranno riempiti sino a formare una leggera colma rispetto alle preesistenti superfici, da assegnarsi in rapporto al successivo prevedibile assestamento; lo strato superiore degli scavi eseguiti lungo strade trafficate dovrà invece essere sistemato in modo idoneo a consentire un'agevole e sicura circolazione.

CAPITOLO 4

NORME PER LA MISURAZIONE E LA VALUTAZIONE DEI LAVORI

Art. 4.1 GENERALITA'

La quantità dei lavori e delle provviste sarà determinata a misura, a peso, a corpo, in relazione a quanto previsto nell'elenco dei prezzi.

Le misure verranno rilevate in contraddittorio in base all'effettiva esecuzione. Qualora esse risultino maggiori di quelle indicate nei grafici di progetto o di quelle ordinate dalla Direzione, le eccedenze non verranno contabilizzate.

Soltanto nel caso che la Direzione dei Lavori abbia ordinato per iscritto maggiori dimensioni se ne terrà conto nella contabilizzazione.

L'Appaltatore sarà obbligato ad intervenire personalmente alle misurazioni dei lavori e provviste, oppure a farsi rappresentare da persona a ciò delegata.

L'Appaltatore sarà obbligato inoltre a prendere egli stesso l'iniziativa per invitare la Direzione dei Lavori a provvedere alle necessarie misurazioni, e ciò specialmente per quelle opere e somministrazioni che, con l'avanzare dei lavori, non si possono più accertare.

Qualora per difetto di ricognizione fatta a tempo debito, talune quantità di lavoro non potessero venire esattamente accertate, l'Appaltatore dovrà accettare le valutazioni che verranno fatte dalla Direzione dei Lavori, in base ad elementi noti, ed in caso di bisogno dovrà sottostare a tutte le spese che si rendono necessarie per eseguire i ritardati accertamenti.

In nessun caso saranno tollerate dimensioni minori di quelle ordinate, le quali potranno essere motivo di rifacimento a carico dell'Appaltatore. Resta sempre salva in ogni caso la possibilità di verifica e rettifica in occasione delle operazioni di collaudo.

Art. 4.2 SCAVI IN GENERE

Oltre che per gli obblighi particolari emergenti dal presente articolo, con i prezzi di elenco per gli scavi in genere l'Appaltatore deve ritenere compensato per tutti gli oneri che esso dovrà incontrare:

- per taglio di piante, estirpazione di ceppaie, radici, ecc.;
- per il taglio e lo scavo con qualsiasi mezzo delle materie sia asciutte che bagnate, di qualsiasi consistenza ed anche in presenza d'acqua;
- per paleggi, innalzamento, carico, trasporto e scarico a rinterro od a rifiuto entro i limiti previsti in elenco prezzi, sistemazione delle materie di rifiuto, deposito provvisorio e successiva ripresa;
- per la regolazione delle scarpate o pareti, per lo spianamento del fondo, per la formazione di gradoni, attorno e sopra le condotte di acqua od altre condotte in genere, e sopra le fognature o drenaggi secondo le sagome definitive di progetto;
- per puntellature, sbadacchiature ed armature di qualsiasi importanza e genere secondo tutte le prescrizioni contenute nel presente capitolato, comprese le composizioni, scomposizioni, estrazioni ed allontanamento, nonché sfridi, deterioramenti, perdite parziali o totali del legname o dei ferri;

- per impalcature ponti e costruzioni provvisorie, occorrenti sia per il trasporto delle materie di scavo e sia per la formazione di rilevati, per passaggi, attraversamenti, ecc.;
- per ogni altra spesa necessaria per l'esecuzione completa degli scavi.

La misurazione degli scavi verrà effettuata nei seguenti modi:

- il volume degli scavi di sbancamento verrà determinato con il metodo delle sezioni ragguagliate in base ai rilevamenti eseguiti in contraddittorio con l'Appaltatore, prima e dopo i relativi lavori;
- gli scavi di fondazione saranno computati per un volume uguale a quello risultante dal prodotto della base di fondazione per la sua profondità sotto il piano degli scavi di sbancamento, ovvero del terreno naturale quando detto scavo di sbancamento non viene effettuato.

Al volume così calcolato si applicheranno i vari prezzi fissati nell'elenco per tali scavi; vale a dire che essi saranno valutati sempre come eseguiti a pareti verticali ritenendosi già compreso e compensato con il prezzo unitario di elenco ogni maggiore scavo.

I prezzi di elenco, relativi agli scavi di fondazione, sono applicabili unicamente e rispettivamente ai volumi di scavo compresi fra piani orizzontali consecutivi, stabiliti per diverse profondità, nello stesso elenco dei prezzi. Pertanto la valutazione dello scavo risulterà definita per ciascuna zona, dal volume ricadente nella zona stessa e dall'applicazione ad esso del relativo prezzo di elenco.

CAPITOLO 5

Art. 5.1

ORDINE DA TENERSI NELL'ANDAMENTO DEI LAVORI

Qualora nonostante le cautele usate si dovessero manifestare danni ai cavi od alle condotte, l'Impresa dovrà provvedere a darne immediato avviso mediante telegramma sia agli enti proprietari delle strade, che agli enti proprietari delle opere danneggiate ed alla Direzione dei Lavori.

Nei confronti dei proprietari delle opere danneggiate l'unico responsabile rimane l'Appaltatore, rimanendo del tutto estranea la Stazione Appaltante da qualsiasi vertenza, sia essa civile che penale.

In genere l'Appaltatore avrà facoltà di sviluppare i lavori nel modo che crederà più conveniente per darli perfettamente compiuti nel termine contrattuale purché, a giudizio della Direzione dei Lavori, non riesca pregiudizievole alla buona riuscita delle opere ed agli interessi della Stazione Appaltante.

La Stazione Appaltante si riserva ad ogni modo il diritto di stabilire l'esecuzione di un determinato lavoro entro un congruo termine perentorio, senza che l'Appaltatore possa rifiutarsi o farne oggetto di richiesta di speciali compensi. Appena constatata l'ultimazione dei lavori, la strada sarà aperta al pubblico transito. La Stazione Appaltante però si riserva la facoltà di aprire al transito i tratti parziali del tronco che venissero progressivamente ultimati a partire dall'origine o dalla fine del tronco, senza che ciò possa dar diritto all'Appaltatore di avanzare pretese all'infuori della rivalsa, ai prezzi di elenco, dei ricarichi di massicciata o delle riprese di trattamento superficiale e delle altre pavimentazioni che si rendessero necessarie.

CAPITOLO 6

DISPOSIZIONI PARTICOLARI RIGUARDANTI L'APPALTO

Art. 6.1

OSSERVANZA DEL CAPITOLATO SPECIALE D'APPALTO E DI PARTICOLARI DISPOSIZIONI DI LEGGE

L'appalto è soggetto all'esatta osservanza di tutte le condizioni stabilite nel presente Capitolato Speciale d'Appalto e nel Capitolato Generale d'Appalto.

L'Appaltatore è tenuto alla piena e diretta osservanza di tutte le norme vigenti derivanti sia da leggi che da decreti, circolari e regolamenti con particolare riguardo ai regolamenti edilizi, d'igiene, di polizia urbana, dei cavi stradali, alle norme sulla circolazione stradale, a quelle sulla sicurezza ed igiene del lavoro vigenti al momento dell'esecuzione delle opere (sia per quanto riguarda il personale dell'Appaltatore stesso, che di eventuali subappaltatori, cottimisti e lavoratori autonomi), alle disposizioni impartite dalle AUSL, alle norme CEI, UNI, CNR.

Dovranno inoltre essere osservate le disposizioni di cui al D.Lgs. 9 aprile 2008, n. 81 e s.m.i., in materia di tutela della salute e della sicurezza nei luoghi di lavoro, di segnaletica di sicurezza sul posto di lavoro, nonché le disposizioni di cui al D.P.C.M. 1 marzo 1991 e s.m.i. riguardanti i "limiti massimi di esposizione al rumore negli ambienti abitativi e nell'ambiente esterno", alla legge 447/95 e s.m.i (Legge quadro sull'inquinamento acustico) e relativi decreti attuativi, al D.M. 22 gennaio 2008, n. 37 e s.m.i. e alle altre norme vigenti in materia.

Art. 6.2

DOCUMENTI CHE FANNO PARTE DEL CONTRATTO

Sono parte integrante del contratto di appalto, oltre al presente Capitolato Speciale d'Appalto, il Capitolato Generale d'Appalto, di cui al D.M. 145/2000 per quanto non in contrasto con il presente capitolato o non previsto da quest'ultimo, e la seguente documentazione:

- Le Leggi, i Decreti, i Regolamenti e le Circolari Ministeriali emanate e vigenti alla data di esecuzione dei lavori;
- Le Leggi, i Decreti, i Regolamenti e le Circolari emanate e vigenti, per i rispettivi ambiti territoriali, nella Regione, Provincia e Comune in cui si eseguono le opere oggetto dell'appalto;
- Le norme emanate dal C.N.R., le norme U.N.I., le norme C.E.I., le tabelle CEI-UNEL, le altre norme tecniche ed i testi citati nel presente Capitolato;
- L'elenco dei Prezzi Unitari ovvero modulo in caso di offerta prezzi;
- Il Cronoprogramma;
- Le polizze di garanzia;
- Il Piano di Sicurezza e di Coordinamento ed i piani di cui all'art. 131 del D.Lgs. n. 163/2006 e s.m.i.;
- I disegni di progetto

I documenti sopra elencati possono anche non essere materialmente allegati, fatto salvo il Capitolato Speciale d'Appalto e l'Elenco Prezzi unitari, purché conservati dalla Stazione Appaltante e controfirmati dai contraenti.

Eventuali altri disegni e particolari costruttivi delle opere da eseguire non formeranno parte integrante dei documenti di appalto. Alla Direzione dei Lavori è riservata la facoltà di consegnarli all'Appaltatore in quell'ordine che crederà più opportuno, in qualsiasi tempo, durante il corso dei lavori.

Qualora uno stesso atto contrattuale dovesse riportare delle disposizioni di carattere discordante, l'Appaltatore ne farà oggetto d'immediata segnalazione scritta alla Stazione Appaltante per i conseguenti provvedimenti di modifica. Se le discordanze dovessero riferirsi a caratteristiche di dimensionamento grafico, saranno di norma ritenute valide le indicazioni riportate nel disegno con scala di riduzione minore. In ogni caso dovrà ritenersi nulla la disposizione che contrasta o che in minor misura collima con il contesto delle norme e disposizioni riportate nei rimanenti atti

contrattuali.

Nel caso si riscontrassero disposizioni discordanti tra i diversi atti di contratto, fermo restando quanto stabilito nella seconda parte del precedente capoverso, l'Appaltatore rispetterà, nell'ordine, quelle indicate dagli atti seguenti: Contratto - Capitolato Speciale d'Appalto - Elenco Prezzi (ovvero modulo in caso di offerta prezzi) - Disegni.

Qualora gli atti contrattuali prevedessero delle soluzioni alternative, resta espressamente stabilito che la scelta spetterà, di norma e salvo diversa specifica, alla Direzione dei Lavori.

L'Appaltatore dovrà comunque rispettare i minimi inderogabili fissati dal presente Capitolato avendo gli stessi, per esplicita statuizione, carattere di prevalenza rispetto alle diverse o minori prescrizioni riportate negli altri atti contrattuali.

Art. 6.3

QUALIFICAZIONE DELL'APPALTATORE

Ai sensi degli artt. 107, 108 e 109 del D.P.R. n. 207/2010, per quanto riguarda i lavori indicati dal presente Capitolato, è richiesta la qualificazione dell'Appaltatore per le seguenti categorie e classifiche così come richiesto dall'art. 40 del D.Lgs. n. 163/2006 e s.m.i.:

Art. 6.4

FALLIMENTO DELL'APPALTATORE

La Stazione Appaltante, in caso di fallimento dell'Appaltatore o di liquidazione coatta e concordato preventivo dello stesso o di risoluzione del contratto ai sensi degli articoli 135 e 136 del D.Lgs. n. 163/2006 e s.m.i., o di recesso dal contratto ai sensi dell'articolo 11, comma 3 del d.P.R. 3 giugno 1998, n. 252, può interpellare progressivamente i soggetti che hanno partecipato all'originaria procedura di gara, risultanti dalla relativa graduatoria, al fine di stipulare un nuovo contratto per l'affidamento del completamento dei lavori. Si procede all'interpello a partire dal soggetto che ha formulato la prima migliore offerta, fino al quinto migliore offerente, escluso l'originario aggiudicatario.

Art. 6.5

RISOLUZIONE DEL CONTRATTO

La Stazione Appaltante ha facoltà di risolvere il contratto con le procedure di cui all'art. 136 del D.Lgs. n. 163/2006 e s.m.i. mediante semplice lettera raccomandata con avviso di ricevimento o tramite posta elettronica certificata, con messa in mora di 15 giorni, senza necessità di ulteriori adempimenti nei casi previsti dagli art. 135 e 136 del D. Lgs. 163/2006 e s.m.i. e specificatamente:

a) quando risulti accertato il mancato rispetto delle ingiunzioni o diffide fatteggi dal Direttore dei Lavori, nei termini imposti dagli stessi provvedimenti, in relazione alla violazione delle norme sostanziali sul subappalto;

b) nel caso di mancato rispetto delle ingiunzioni fatteggi dalla Stazione Appaltante per il ritardo nell'inizio o per ingiustificata sospensione dei lavori o per il ritardo rispetto al programma di esecuzione dei lavori, inadempienza che, in relazione alle caratteristiche e alle finalità dell'appalto, viene contrattualmente configurata come grave inadempimento, grave irregolarità e grave ritardo o contravvenzione da parte dell'appaltatore agli obblighi alle condizioni stipulate;

c) quando l'Appaltatore sia colpito da provvedimento definitivo di applicazione di una misura di prevenzione di cui agli articoli 6 o 67 del D.Lgs. n. 159 del 2011, ovvero sia intervenuta sentenza di condanna passata in giudicato per reati di usura, riciclaggio nonché per frodi nei riguardi della Stazione Appaltante, di subappaltatori, di fornitori, di lavoratori o di altri soggetti comunque interessati ai lavori, ai sensi dell'articolo 135 del D.Lgs. n. 163/2006 e s.m.i.;

d) nel caso di mancato rispetto della normativa sulla sicurezza e la salute dei lavoratori di cui al D.Lgs. n. 81/2008 e s.m.i. e delle ingiunzioni fatteggi al riguardo dal Coordinatore della Sicurezza, dal Direttore dei lavori o dal Responsabile del procedimento;

e) nullità assoluta, ai sensi dell'articolo 3, comma 8 della Legge n. 136 del 2010, in caso di assenza, nel contratto, delle prescrizioni in materia di tracciabilità dei pagamenti, in applicazione dell'articolo "Obblighi dell'Appaltatore

relativi alla Tracciabilità dei Flussi Finanziari" del presente Capitolato speciale;

f) ottenimento del DURC negativo per due volte consecutive dell'affidatario del contratto, secondo il disposto dell'art. 6 comma 8 del DPR 207/2010 e s.m.i.; in tal caso il Responsabile del procedimento, acquisita una relazione particolareggiata predisposta dal Direttore dei lavori ovvero dal Direttore dell'esecuzione, propone, ai sensi dell'articolo 135, comma 1, del codice, la risoluzione del contratto, previa contestazione degli addebiti e assegnazione di un termine non inferiore a quindici giorni per la presentazione delle controdeduzioni;

g) decadenza dell'attestazione di qualificazione SOA, per aver prodotto falsa documentazione o dichiarazioni mendaci, risultante dal casellario informatico.

Il contratto è altresì risolto qualora, per il manifestarsi di errori o di omissioni del progetto esecutivo che pregiudicano, in tutto o in parte, la realizzazione dell'opera oppure la sua utilizzazione, come definiti dall'art. 132, comma 6, del D.Lgs. n. 163/2006 e s.m.i., si rendano necessari lavori suppletivi che eccedano il quinto dell'importo originario del contratto. In tal caso, proceduto all'accertamento dello stato di consistenza, si procede alla liquidazione dei lavori eseguiti, dei materiali utili e del 10 per cento dei lavori non eseguiti, fino a quattro quinti dell'importo del contratto.

Nei casi di risoluzione del contratto o di esecuzione di ufficio, conformemente a quanto previsto dall'articolo 136 del D.Lgs. n. 163/2006 e s.m.i., la comunicazione della decisione assunta dalla Stazione Appaltante è fatta all'Appaltatore nella forma dell'ordine di servizio o della raccomandata con avviso di ritorno, con contestuale indicazione della data alla quale avrà luogo l'accertamento dello stato di consistenza dei lavori.

La Stazione Appaltante nel comunicare all'Appaltatore la determinazione di risoluzione del contratto, dispone con un preavviso di almeno 20 giorni la redazione dello stato di consistenza dei lavori, all'inventario dei materiali, delle attrezzature e dei mezzi d'opera esistenti in cantiere, nonché l'accertamento di quali di tali materiali, attrezzature e mezzi d'opera debbono essere mantenuti a disposizione della Stazione appaltante per l'eventuale riutilizzo e alla determinazione del relativo costo.

In sede di liquidazione finale dei lavori dell'appalto risolto è determinato l'onere da porre a carico dell'Appaltatore inadempiente in relazione alla maggiore spesa sostenuta per affidare ad altra impresa i lavori, ove la Stazione Appaltante non sia avvalsa delle facoltà previste dall'articolo 140 comma 1 del D.Lgs. n. 163/2006 e s.m.i.

Art. 6.6 COPERTURE ASSICURATIVE

A norma dell'art. 129, comma 1, del D.Lgs. n. 163/2006 e s.m.i. e dell'art. 125 del D.P.R. n. 207/2010 l'Impresa Appaltatrice è obbligata, altresì, a stipulare le seguenti polizze:

- una polizza di assicurazione che copra i danni subiti dalla Stazione Appaltante a causa del danneggiamento o della distruzione totale o parziale di impianti ed opere, anche preesistenti, verificatisi nel corso dell'esecuzione dei lavori. La somma assicurata deve essere con un massimale non inferiore a euro 500.000,00 (diconsi euro cinquecentomila/00) per danni alle opere oggetto del contratto (salva la rideterminazione in esito all'aggiudicazione), euro 500.000,00 (diconsi euro cinquecentomila/00) per danni alle opere ed impianti preesistenti e per responsabilità civile verso terzi che tenga indenne la Stazione Appaltante da ogni responsabilità civile per danni causati a terzi nel corso dell'esecuzione dei lavori.

Tutte le coperture assicurative sopra descritte devono essere conformi agli Schemi tipo approvati con il D.M. 12 marzo 2004, n. 123, nei limiti di compatibilità con le prescrizioni dettate dal D.Lgs. n. 163/2006 e s.m.i. cui le medesime coperture devono sempre essere adeguate.

Per i lavori il cui importo superi gli ammontari stabiliti con decreto del Ministro delle Infrastrutture e dei trasporti (attualmente D.M. 1 dicembre 2000), l'esecutore è inoltre obbligato a stipulare, con decorrenza dalla data di emissione del certificato di collaudo provvisorio o del certificato di regolare esecuzione o comunque decorsi dodici mesi dalla data di ultimazione dei lavori risultante dal relativo certificato, una polizza indennitaria decennale postuma, ai sensi dell'art. 129, comma 2 del D.Lgs. n. 163/2006 e s.m.i. e dell'art. 126

del D.P.R. n. 207/2010, a copertura dei rischi di rovina totale o parziale dell'opera, ovvero dei rischi derivanti da gravi difetti costruttivi. La polizza deve contenere la previsione del pagamento in favore del committente non appena questi lo richieda, anche in pendenza dell'accertamento della responsabilità e senza che occorranzo consensi ed autorizzazioni di qualunque specie. Il limite di indennizzo della polizza decennale non deve essere inferiore al venti per cento del valore dell'opera realizzata e non superiore al quaranta per cento, nel rispetto del principio di proporzionalità avuto riguardo alla natura dell'opera. La somma assicurata deve essere con un massimale non inferiore a euro 500.000,00 (diconsi euro cinquecentomila/00) per danni alle opere oggetto del contratto (salva la rideterminazione in esito all'aggiudicazione), euro 500.000,00 (diconsi euro cinquecentomila/00) per danni alle opere ed impianti preesistenti e per responsabilità civile verso terzi che tenga indenne la Stazione Appaltante da ogni responsabilità civile per danni causati a terzi nel corso dell'esecuzione dei lavori.

Art. 6.7 DISCIPLINA DEL SUBAPPALTO

L'affidamento in subappalto è subordinato al rispetto delle disposizioni di cui all'art. 118 del D.Lgs. n. 163/2006 e s.m.i. e deve essere sempre autorizzato dalla Stazione Appaltante.

La percentuale di lavori della categoria prevalente subappaltabile o che può essere affidata a cottimo, da parte dell'esecutore, è stabilita nel limite del 30 per cento dell'importo del contratto da affidare.

Le imprese aggiudicatrici, in possesso della qualificazione nella categoria di opere generali ovvero nella categoria di opere specializzate, indicata nel [bando di gara/nell'avviso di gara/nella lettera di invito](#) come categoria prevalente, possono, salvo quanto di seguito specificato, eseguire direttamente tutte le lavorazioni di cui si compone l'opera o il lavoro, anche se non sono in possesso delle relative qualificazioni, oppure subappaltare dette lavorazioni specializzate esclusivamente ad imprese in possesso delle relative qualificazioni.

Non possono essere eseguite direttamente dalle imprese qualificate per la sola categoria prevalente indicata nel bando di gara o nell'avviso di gara o nella lettera di invito, se prive delle relative adeguate qualificazioni, le lavorazioni di importo superiore ai limiti indicati all'art. 108, comma 3, del D.P.R. n. 207/2010, relative a categorie di opere generali individuate nell'allegato A e categorie di opere specializzate individuate nell'allegato A come categorie a qualificazione obbligatoria; esse sono comunque subappaltabili ad imprese in possesso delle relative qualificazioni.

Il limite di cui all'art. 170, comma 1 del D.P.R. 207/2010 ai sensi dell'art. 37, comma 11 del D.Lgs. n. 163/2006 e s.m.i., resta fermo per le categorie di opere generali e specializzate, di importo singolarmente superiore al 15% e di seguito elencate:

- OG 11 - impianti tecnologici;
- OG 12 - opere ed impianti di bonifica e protezione ambientale;
- OS 2-A - superfici decorate di beni immobili del patrimonio culturale e beni culturali mobili di interesse storico, artistico, archeologico, etnoantropologico;
- OS 2-B - beni culturali i mobili di interesse archivistico e librario;
- OS 3 - impianti idrico-sanitari o, cucine, lavanderie;
- OS 4 - impianti elettromeccanici trasportatori;
- OS 5 - impianti pneumatici e antintrusione;
- OS 8 - opere di impermeabilizzazione;
- OS 11 - apparecchiature strutturali speciali;
- OS 12-A - barriere stradali di sicurezza;
- OS 13 - strutture prefabbricate in cemento armato;
- OS 14 - impianti di smaltimento e recupero di rifiuti;

- OS 18 -A - componenti strutturali in acciaio;
- OS 18 -B - componenti per facciate continue;
- OS 20-A - rilevamenti topografici;
- OS 20-B - indagini geognostiche;
- OS 21 - opere strutturali speciali;
- OS 22 - impianti di potabilizzazione e depurazione;
- OS 25 - scavi archeologici;
- OS 27 - impianti per l a trazione elettrica;
- OS 28 - impianti termici e di condizionamento;
- OS 29 - armamento ferroviario;
- OS 30 - impianti interni elettrici, telefonici, radiotelefonici e televisivi;
- OS 34 - sistemi antirumore per infrastrutture di mobilità.

Ai sensi dell'art. 118 comma 2 del D.Lgs. n. 163/2006 e s.m.i., l'affidamento in subappalto o in cottimo, previa autorizzazione della Stazione Appaltante, è sottoposto alle seguenti condizioni:

- a) che il concorrente all'atto dell'offerta o l'impresa affidataria, nel caso di varianti in corso d'opera, all'atto dell'affidamento, abbiano indicato i lavori o le parti di opere, ovvero i servizi e le forniture o parti di servizi e forniture, che intendono subappaltare o concedere in cottimo;
- b) che l'appaltatore provveda al deposito del contratto di subappalto presso la Stazione Appaltante almeno venti giorni prima della data di effettivo inizio dell'esecuzione delle relative prestazioni;
- c) che al momento del deposito del contratto di subappalto presso la Stazione Appaltante, l'Appaltatore trasmetta altresì la certificazione attestante il possesso da parte del subappaltatore dei requisiti di qualificazione prescritti dal D.Lgs. n. 163/2006 e s.m.i. in relazione alla prestazione subappaltata, salvo i casi in cui, secondo la legislazione vigente, è sufficiente per eseguire i lavori l'iscrizione alla C.C.I.A.A. e la dichiarazione del subappaltatore attestante il possesso dei requisiti generali di cui all'art. 38 del D.Lgs. n. 163/2006 e s.m.i.;
- d) che non sussistano nei confronti dell'affidatario del subappalto o del cottimo, le condizioni di cui agli artt. 67 del D.Lgs. 6 settembre 2011, n. 159 "*Codice delle leggi antimafia e delle misure di prevenzione, nonché nuove disposizioni in materia di documentazione antimafia, a norma degli articoli 1 e 2 della legge 13 agosto 2010, n. 136*";

Eventuali subappalti o cottimi sono altresì soggetti alle seguenti ulteriori condizioni:

1) l'affidatario deve praticare, per i lavori e le opere affidate in subappalto, gli stessi prezzi unitari risultanti dall'aggiudicazione ribassati in misura non superiore al 20 per cento;

2) l'affidatario deve corrispondere gli oneri della sicurezza, relativi alle prestazioni affidate in subappalto, alle imprese subappaltatrici senza alcun ribasso; la stazione appaltante, sentita la Direzione dei Lavori, il coordinatore della sicurezza in fase di esecuzione, ovvero il direttore dell'esecuzione, deve provvedere alla verifica dell'effettiva applicazione della presente disposizione. L'affidatario è solidalmente responsabile con il subappaltatore degli adempimenti, da parte di questo ultimo, degli obblighi di sicurezza previsti dalla normativa vigente;

3) La Stazione Appaltante non provvede al pagamento diretto dei subappaltatori e dei cottimisti e l'Appaltatore è obbligato a trasmettere alla stessa Stazione Appaltante, entro venti giorni dalla data di ciascun pagamento effettuato nei loro confronti, copia delle fatture quietanzate relative ai pagamenti da esso corrisposti ai subappaltatori o cottimisti, con l'indicazione delle ritenute di garanzia effettuate. Qualora gli affidatari non trasmettano le fatture quietanzate del subappaltatore o del cottimista entro il predetto termine, la stazione appaltante sospende il successivo pagamento a favore degli affidatari;

3) La Stazione Appaltante provvede a corrispondere direttamente ai subappaltatori e ai cottimisti l'importo dei lavori eseguiti dagli stessi; l'Appaltatore comunica alla Stazione Appaltante, entro venti giorni dalla data di ciascun pagamento effettuato nei loro confronti, la parte delle prestazioni eseguite dal subappaltatore o dal cottimista, con la specificazione del relativo importo e con proposta motivata di pagamento. La sospensione dei pagamenti all'Appaltatore, prevista dall'art. 118, comma 3, secondo periodo del D.Lgs 12 aprile 2006, n.163 e s.m.i., si applica anche alle somme dovute agli esecutori in subcontratto di forniture con posa in opera, le cui prestazioni sono pagate in base allo stato di avanzamento lavori, ovvero stato di avanzamento forniture.

4) l'affidatario che si avvale del subappalto o del cottimo deve allegare alla copia autentica del contratto, da trasmettere entro il termine di cui al precedente punto b), la dichiarazione circa la sussistenza o meno di eventuali forme di controllo o di collegamento a norma dell'art. 2359 c.c. con il titolare del subappalto o del cottimo. Analoga

dichiarazione deve essere effettuata da ciascuno dei soggetti partecipanti nel caso di raggruppamento temporaneo, società o consorzio;

5) prima dell'effettivo inizio dei lavori oggetto di subappalto o di cottimo e comunque non oltre dieci giorni dall'autorizzazione da parte della Stazione Appaltante, l'Appaltatore e per suo tramite i subappaltatori, dovranno trasmettere, alla Stazione Appaltante stessa, la documentazione dell'avvenuta denuncia agli Enti previdenziali (inclusa la Cassa Edile), assicurativi e infortunistici, la documentazione di cui all'art. 90, comma 9, del D.Lgs. 9 aprile 2008, n. 81 e s.m.i, nonché copia del piano di sicurezza di cui all'art. 131 del D.Lgs. n. 163/2006 e s.m.i.;

6) l'Appaltatore risponde in solido con il subappaltatore:

- della effettuazione e del versamento delle ritenute fiscali sui redditi di lavoro dipendente;
- del versamento dei contributi previdenziali e dei contributi assicurativi obbligatori per gli infortuni sul lavoro e le malattie professionali dei dipendenti a cui è tenuto il subappaltatore;

7) nei cartelli esposti all'esterno del cantiere devono essere indicati anche i nominativi di tutte le imprese subappaltatrici, completi dell'indicazione della categoria dei lavori subappaltati e dell'importo dei medesimi;

8) le imprese subappaltatrici devono osservare integralmente il trattamento economico e normativo stabilito dai contratti collettivi nazionale e territoriale in vigore per il settore e per la zona nella quale si svolgono i lavori e sono responsabili, in solido con l'appaltatore, dell'osservanza delle norme anzidette nei confronti dei loro dipendenti per le prestazioni rese nell'ambito del subappalto;

9) ai fini del pagamento degli stati di avanzamento dei lavori o dello stato finale dei lavori, l'affidatario e, suo tramite, i subappaltatori trasmettono alla Stazione Appaltante i dati necessari ai fini dell'acquisizione d'ufficio del DURC come previsto dall'art. 118, comma 6, del D.Lgs. n. 163/2006 e s.m.i.

Ai sensi dell'art. 118 comma 8 del D.Lgs. n. 163/2006 e s.m.i., la Stazione Appaltante provvede al rilascio dell'autorizzazione al subappalto entro 30 gg. dalla relativa richiesta. Il termine di 30 gg. può essere prorogato una sola volta, ove ricorrano giustificati motivi. Trascorso tale termine senza che si sia provveduto, l'autorizzazione si intende concessa a tutti gli effetti qualora siano verificate tutte le condizioni di legge per l'affidamento del subappalto.

Per i subappalti o cottimi di importo inferiore al 2 per cento dell'importo delle prestazioni affidate o di importo inferiore a 100.000 euro, i termini per il rilascio dell'autorizzazione da parte della Stazione Appaltante sono ridotti della metà.

In caso di mancato rispetto da parte dell'esecutore dell'obbligo di cui all'art. 118, comma 3, del D.Lgs. n. 163/2006 e s.m.i., qualora l'esecutore motivi il mancato pagamento con la contestazione della regolarità dei lavori eseguiti dal subappaltatore e sempre che quanto contestato dall'esecutore sia accertato dalla Direzione dei Lavori, la Stazione Appaltante sospende i pagamenti in favore dell'esecutore limitatamente alla quota corrispondente alla prestazione oggetto di contestazione nella misura accertata dalla Direzione dei Lavori.

L'Appaltatore resta in ogni caso l'unico responsabile nei confronti della Stazione Appaltante per l'esecuzione delle opere oggetto di subappalto, sollevando quest'ultima da qualsiasi eventuale pretesa delle imprese subappaltatrici o da richieste di risarcimento danni eventualmente avanzate da terzi in conseguenza anche delle opere subappaltate.

Art. 6.8 TRATTAMENTO DEI LAVORATORI

Nell'esecuzione dei lavori che formano oggetto del presente appalto, l'Appaltatore è tenuto ad osservare, integralmente, il trattamento economico e normativo stabilito dai contratti collettivi, nazionale e territoriale, in vigore per il settore e per la zona nella quale si eseguono le prestazioni.

L'Appaltatore si obbliga, altresì, ad applicare il contratto o gli accordi medesimi, anche dopo la scadenza e fino alla loro sostituzione, e, se cooperative, anche nei rapporti con soci.

I suddetti obblighi vincolano l'Appaltatore, anche se non aderisce alle associazioni stipulanti o se receda da esse, e ciò indipendentemente dalla natura industriale o artigiana, dalla struttura, dalla dimensione dell'Impresa stessa e da ogni altra sua qualificazione giuridica, economica o sindacale.

L'Appaltatore osserva altresì le norme vigenti in materia di igiene di lavoro, prevenzione degli infortuni, tutela sociale del lavoratore, previdenza e assistenza sociale nonché assicurazione contro gli infortuni, attestandone la conoscenza.

L'Appaltatore è responsabile in solido con il subappaltatore, nei confronti della Stazione Appaltante, dell'osservanza delle norme anzidette anche da parte dei subappaltatori nei confronti dei propri dipendenti per le prestazioni rese nell'ambito del subappalto.

Il fatto che il subappalto non sia stato autorizzato, non esime l'Appaltatore dalla responsabilità di cui al comma precedente e ciò senza pregiudizio degli altri diritti della Stazione Appaltante.

L'Appaltatore è inoltre obbligato ad applicare integralmente le disposizioni di cui all'art. 118, comma 6 e all'art. 131 del D.Lgs. n. 163/2006 e s.m.i.

L'Appaltatore è inoltre obbligato al versamento all'INAIL, nonché, ove tenuto, alle Casse Edili, agli Enti Scuola, agli altri Enti Previdenziali ed Assistenziali cui il lavoratore risulti iscritto, dei contributi stabiliti per fini mutualistici e per la scuola professionale.

L'Appaltatore è altresì obbligato al pagamento delle competenze spettanti agli operai per ferie, gratifiche, ecc. in conformità alle clausole contenute nei patti nazionali e provinciali sulle Casse Edili ed Enti-Scuola.

Tutto quanto sopra secondo il contratto nazionale per gli addetti alle industrie edili vigente al momento della firma del presente capitolato.

In caso di ottenimento da parte del Responsabile del Procedimento del D.U.R.C. che segnali un'inadempienza contributiva relativa a uno o più soggetti impiegati nell'esecuzione del contratto, in assenza di adeguate giustificazioni o di regolarizzazione tempestiva, ai sensi dell'art. 4 del D.P.R. n. 207/2010, la Stazione appaltante provvede direttamente, in luogo dell'appaltatore e dei subappaltatori, al pagamento dei crediti vantati dagli enti previdenziali e assicurativi, compresa, la cassa edile, utilizzando le somme trattenute sui pagamenti delle rate di acconto e di saldo.

Ai sensi dell'art. 5 del D.P.R. n. 207/2010, in caso di ritardo immotivato nel pagamento delle retribuzioni dovute al personale dipendente dell'appaltatore o dei subappaltatori, la Stazione Appaltante può pagare direttamente ai lavoratori le retribuzioni arretrate, anche in corso d'opera, utilizzando le somme trattenute sui pagamenti delle rate di acconto e di saldo.

Art. 6.9

CONSEGNA DEI LAVORI - PROGRAMMA ESECUTIVO DEI LAVORI - PIANO DI QUALITÀ' DI COSTRUZIONE E DI INSTALLAZIONE - INIZIO E TERMINE PER L'ESECUZIONE - CONSEGNE PARZIALI - SOSPENSIONI

La consegna dei lavori all'Appaltatore verrà effettuata entro 45 giorni dalla data di [registrazione del contratto](#), in conformità a quanto previsto nel Capitolato Generale d'Appalto e secondo le modalità previste dal D.P.R. n. 207/2010.

Nel giorno e nell'ora fissati dalla Stazione Appaltante, l'Appaltatore dovrà trovarsi sul posto indicato per ricevere la consegna dei lavori, che sarà certificata mediante formale verbale redatto in contraddittorio; dalla data di tale verbale decorre il termine utile per il compimento dell'opera o dei lavori.

Qualora l'Appaltatore non si presenti nel giorno stabilito, la Direzione dei Lavori fissa una nuova data. La decorrenza del termine contrattuale resta comunque quella della data della prima convocazione. Qualora sia inutilmente trascorso il termine assegnato dalla Direzione dei Lavori, la Stazione Appaltante ha facoltà di risolvere il contratto e di incamerare la cauzione, fermo restando il risarcimento del danno qualora eccedente il valore della cauzione, senza che ciò possa costituire motivo di pretese o eccezioni di sorta da parte dell'aggiudicatario. Qualora sia indetta una nuova procedura per l'affidamento del completamento dei lavori, la Stazione Appaltante procede all'interpello a partire dal soggetto che ha formulato la prima migliore offerta, fino al quinto migliore offerente, escluso l'originario aggiudicatario.

Nel caso la consegna avvenga in ritardo rispetto ai termini stabiliti per fatto o per colpa della Stazione Appaltante, l'Appaltatore ha facoltà di richiedere la rescissione del contratto. Nel caso di accoglimento dell'istanza di recesso l'Appaltatore ha diritto al rimborso di tutte le spese contrattuali nonché di quelle effettivamente sostenute e documentate ma in misura non superiore ai limiti indicati dall'art. 157 del D.P.R. n. 207/2010. Ove l'istanza dell'Appaltatore non sia accolta e si proceda tardivamente alla consegna, lo stesso ha diritto ad un compenso per i maggiori oneri dipendenti dal ritardo, le cui modalità di calcolo sono stabilite dall'art. 157 del D.P.R. n. 207/2010.

La facoltà della stazione appaltante di non accogliere l'istanza di recesso dell'Appaltatore non può esercitarsi, con le conseguenze previste dal comma precedente, qualora il ritardo nella consegna dei lavori superi la metà del termine utile contrattuale o comunque sei mesi complessivi.

Qualora, iniziata la consegna, questa sia sospesa dalla Stazione Appaltante per ragioni non di forza maggiore, la sospensione non può durare oltre sessanta giorni. Trascorso inutilmente tale termine, si applicano le disposizioni di cui ai due commi precedenti.

La redazione del verbale di consegna è subordinata all'accertamento da parte del Responsabile dei Lavori, degli obblighi di cui al D.Lgs. 9 aprile 2008, n. 81 e s.m.i.; in assenza di tale accertamento, il verbale di consegna è inefficace e i lavori non possono essere iniziati.

E' facoltà della Stazione Appaltante procedere alla consegna dei lavori in via di urgenza, ai sensi dell'art.

153, comma 1, secondo periodo e comma 4 del D.P.R. n. 207/2010 e dell'art. 11, comma 9 periodi terzo e quarto, e comma 12 del D.Lgs. n. 163/2006 e s.m.i. nei casi in cui la mancata esecuzione immediata della prestazione determinerebbe un grave danno all'interesse pubblico che è destinata a soddisfare, ivi compresa la perdita di finanziamenti comunitari. In tal caso la Direzione dei Lavori indica nel processo verbale quali lavorazioni l'esecutore deve immediatamente iniziare e le motivazioni che giustificano l'immediato avvio dei lavori.

Le disposizioni di consegna dei lavori in via d'urgenza su esposte, si applicano anche alle singole consegne frazionate, in presenza di temporanea indisponibilità di aree ed immobili; in tal caso si provvede di volta in volta alla compilazione di un verbale di consegna provvisorio e l'ultimo di questi costituisce verbale di consegna definitivo anche ai fini del computo dei termini per l'esecuzione, se non diversamente determinati.

All'atto della consegna dei lavori, l'Appaltatore dovrà esibire le polizze assicurative contro gli infortuni, i cui estremi dovranno essere esplicitamente richiamati nel verbale di consegna.

L'Appaltatore è tenuto a trasmettere alla Stazione Appaltante, prima dell'effettivo inizio dei lavori e comunque entro cinque giorni dalla consegna degli stessi, la documentazione dell'avvenuta denuncia agli Enti previdenziali (inclusa la Cassa Edile) assicurativi ed infortunistici comprensiva della valutazione dell'Appaltatore circa il numero giornaliero minimo e massimo di personale che si prevede di impiegare nell'appalto.

Lo stesso obbligo fa carico all'Appaltatore, per quanto concerne la trasmissione della documentazione di cui sopra da parte delle proprie imprese subappaltatrici, cosa che dovrà avvenire prima dell'effettivo inizio dei lavori e comunque non oltre dieci giorni dalla data dell'autorizzazione, da parte della Stazione Appaltante, del subappalto o cottimo.

L'Appaltatore dovrà comunque dare inizio ai lavori entro il termine improrogabile di giorni 7 dalla data del verbale di consegna fermo restando il rispetto del termine, di cui al successivo periodo, per la presentazione del programma di esecuzione dei lavori.

Entro 10 giorni dalla consegna dei lavori, l'Appaltatore presenterà alla Direzione dei Lavori una proposta di programma di esecuzione dei lavori, di cui all'art. 43 comma 10 del D.P.R. n. 207/2010, elaborato in relazione alle proprie tecnologie, alle proprie scelte imprenditoriali e alla propria organizzazione lavorativa. Nel suddetto piano sono riportate, per ogni lavorazione, le previsioni circa il periodo di esecuzione nonché l'ammontare presunto, parziale e progressivo, dell'avanzamento dei lavori alle scadenze contrattualmente stabilite per la liquidazione dei certificati di pagamento. Esso dovrà essere redatto tenendo conto del tempo concesso per dare le opere ultimate entro il termine fissato dal presente Capitolato.

Entro quindici giorni dalla presentazione, la Direzione dei Lavori d'intesa con la Stazione Appaltante comunicherà all'Appaltatore l'esito dell'esame della proposta di programma; qualora esso non abbia conseguito l'approvazione, l'Appaltatore entro 10 giorni, predisporrà una nuova proposta oppure adeguerà quella già presentata secondo le direttive che avrà ricevuto dalla Direzione dei Lavori.

Decorsi 10 giorni dalla ricezione della nuova proposta senza che il Responsabile del Procedimento si sia espresso, il programma esecutivo dei lavori si darà per approvato fatte salve indicazioni erronee incompatibili con il rispetto dei termini di ultimazione.

La proposta approvata sarà impegnativa per l'Appaltatore che dovrà rispettare i termini previsti, salvo modifiche al programma esecutivo in corso di attuazione per comprovate esigenze non prevedibili che dovranno essere approvate od ordinate dalla Direzione dei Lavori.

Nel caso di sospensione dei lavori, parziale o totale, per cause non attribuibili a responsabilità dell'appaltatore, il programma dei lavori viene aggiornato in relazione all'eventuale incremento della scadenza contrattuale.

Eventuali aggiornamenti legati a motivate esigenze organizzative dell'Appaltatore e che non comportino modifica

delle scadenze contrattuali, sono approvate dalla Direzione dei Lavori, subordinatamente alla verifica della loro effettiva necessità ed attendibilità per il pieno rispetto delle scadenze contrattuali.

Nel caso in cui i lavori in appalto fossero molto estesi, ovvero mancasse l'intera disponibilità dell'area sulla quale dovrà svilupparsi il cantiere o comunque per qualsiasi altra causa ed impedimento, la Stazione Appaltante potrà disporre la consegna anche in più tempi successivi, con verbali parziali, senza che per questo l'Appaltatore possa sollevare eccezioni o trarre motivi per richiedere maggiori compensi o indennizzi.

La data legale della consegna dei lavori, per tutti gli effetti di legge e regolamenti, sarà quella dell'ultimo verbale di consegna parziale.

In caso di consegna parziale a causa di temporanea indisponibilità delle aree e degli immobili, l'Appaltatore è tenuto a presentare un programma di esecuzione dei lavori che preveda la realizzazione prioritaria delle lavorazioni sulle aree e sugli immobili disponibili. Realizzati i lavori previsti dal programma, qualora permangano le cause di indisponibilità si applica la disciplina dell'art. 158 del D.P.R. n. 207/2010.

Ove le ulteriori consegne avvengano entro il termine di inizio dei relativi lavori indicato dal programma esecutivo dei lavori redatto dall'Appaltatore e approvato dalla Direzione dei Lavori, non si dà luogo a spostamenti del termine utile contrattuale; in caso contrario, la scadenza contrattuale viene automaticamente prorogata in funzione dei giorni necessari per l'esecuzione dei lavori ricadenti nelle zone consegnate in ritardo, deducibili dal programma esecutivo suddetto, indipendentemente dall'ammontare del ritardo verificatosi nell'ulteriore consegna, con conseguente aggiornamento del programma di esecuzione dei lavori.

Qualora la consegna è parziale, decorsi novanta giorni naturali consecutivi dal termine massimo risultante dal programma di esecuzione dei lavori di cui al comma precedente senza che si sia provveduto, da parte della Stazione Appaltante, alla consegna delle zone non disponibili, l'Appaltatore può chiedere formalmente di recedere dall'esecuzione delle sole opere ricadenti nelle aree suddette. Se, trascorsi i novanta giorni, l'Appaltatore non ritenga di avanzare richiesta di recesso per propria autonoma valutazione di convenienza, non avrà diritto ad alcun maggiore compenso o indennizzo, per il ritardo nella consegna, rispetto a quello negozialmente convenuto.

E' obbligo dell'Appaltatore procedere, dopo la consegna dei lavori, nel termine di 5 giorni, all'impianto del cantiere, tenendo in particolare considerazione la situazione di fatto esistente sui luoghi interessati dai lavori, nonché il fatto che nell'installazione e nella gestione del cantiere ci si dovrà attenere alle norme di cui al D.Lgs. 9 aprile 2008, n. 81 e s.m.i., nonché alle norme vigenti relative alla omologazione, alla revisione annuale e ai requisiti di sicurezza di tutti i mezzi d'opera e delle attrezzature di cantiere.

L'Appaltatore è tenuto, quindi, non appena avuti in consegna i lavori, ad iniziarli, proseguendoli attenendosi al programma operativo di esecuzione da esso redatto in modo da darli completamente ultimati nel numero di giorni naturali consecutivi previsti per l'esecuzione indicato in precedenza, decorrenti dalla data di consegna dei lavori, eventualmente prorogati in relazione a quanto disposto dai precedenti punti.

Le sospensioni parziali o totali delle lavorazioni, già contemplate nel programma operativo dei lavori non rientrano tra quelle regolate dalla vigente normativa e non danno diritto all'Appaltatore di richiedere compenso o indennizzo di sorta né protrazione di termini contrattuali oltre quelli stabiliti.

Nell'eventualità che, successivamente alla consegna dei lavori insorgano, per cause imprevedibili o di forza maggiore, impedimenti che non consentano di procedere, parzialmente o totalmente, al regolare svolgimento delle singole categorie di lavori, l'Appaltatore è tenuto a proseguire i lavori eventualmente eseguibili, mentre si provvede alla sospensione, anche parziale, dei lavori non eseguibili in conseguenza di detti impedimenti.

Con la ripresa dei lavori sospesi parzialmente, il termine contrattuale di esecuzione dei lavori viene incrementato, su istanza dell'Appaltatore, soltanto degli eventuali maggiori tempi tecnici strettamente necessari per dare completamente ultimate tutte le opere, dedotti dal programma operativo dei lavori, indipendentemente dalla durata della sospensione.

Ove pertanto, secondo tale programma, l'esecuzione dei lavori sospesi possa essere effettuata, una volta intervenuta la ripresa, entro il termine di scadenza contrattuale, la sospensione temporanea non determinerà prolungamento della scadenza contrattuale medesima.

Le sospensioni dovranno risultare da regolare verbale, redatto in contraddittorio tra Direzione dei Lavori ed Appaltatore, nel quale dovranno essere specificati i motivi della sospensione e, nel caso di sospensione parziale, le opere sospese.

L'Appaltatore dovrà comunicare, per iscritto a mezzo lettera raccomandata R.R. alla Direzione dei Lavori, l'ultimazione dei lavori non appena avvenuta. La Direzione dei Lavori procede subito alle necessarie constatazioni

in contraddittorio.

L'Appaltatore dovrà dare ultimata tutte le opere appaltate entro il termine di giorni 60 naturali e consecutivi dalla data del verbale di inizio dei lavori.

Ai sensi dell'art. 43, comma 4 del Regolamento, nel caso di opere e impianti di speciale complessità o di particolare rilevanza sotto il profilo tecnologico e rispondenti alle definizioni dell'art. 3, comma 1, lettera l) del D.P.R. n. 207/2010 e degli artt. 91, comma 5, e 141, comma 7 del D.Lgs. n. 163/2006 e s.m.i., l'Appaltatore ha l'obbligo di redigere e consegnare alla Direzione dei Lavori per l'approvazione, di un [Piano di qualità di costruzione e di installazione](#).

Tale documento prevede, pianifica e programma le condizioni, sequenze, modalità, strumentazioni, mezzi d'opera e fasi delle attività di controllo da porre in essere durante l'esecuzione dei lavori, anche in funzione della loro classe di importanza. Il piano definisce i criteri di valutazione dei fornitori e dei materiali ed i criteri di valutazione e risoluzione delle non conformità.

Art. 6.10 SICUREZZA DEI LAVORI

L'Appaltatore, prima della consegna dei lavori e, in caso di consegna d'urgenza, entro 5 gg. dalla data fissata per la consegna medesima, dovrà presentare al Coordinatore per l'esecuzione (ai sensi dell'art. 100 del D.Lgs. 9 aprile 2008, n. 81 e s.m.i.) le eventuali proposte di integrazione al Piano di Sicurezza e coordinamento allegato al progetto.

L'Appaltatore dovrà redigere il Piano Operativo di Sicurezza, in riferimento al singolo cantiere interessato, da considerare come piano complementare di dettaglio del piano di sicurezza sopra menzionato.

L'Appaltatore, nel caso in cui i lavori in oggetto non rientrino nell'ambito di applicazione del "Titolo IV "Cantieri temporanei o mobili" D.Lgs. 9 aprile 2008, n. 81 e s.m.i., è tenuto comunque a presentare un Piano di Sicurezza Sostitutivo del Piano di Sicurezza e Coordinamento.

Nei casi in cui è prevista la redazione del Piano di Sicurezza e Coordinamento, prima dell'inizio dei lavori ovvero in corso d'opera, le imprese esecutrici possono presentare, per mezzo dell'impresa affidataria, al Coordinatore per l'esecuzione dei lavori proposte di modificazioni o integrazioni al Piano di Sicurezza e di Coordinamento loro trasmesso al fine di adeguarne i contenuti alle tecnologie proprie dell'Appaltatore, sia per garantire il rispetto delle norme per la prevenzione degli infortuni e la tutela della salute dei lavoratori eventualmente disattese nel piano stesso.

Il Piano della Sicurezza dovrà essere rispettato in modo rigoroso. E' compito e onere dell'Appaltatore ottemperare a tutte le disposizioni normative vigenti in campo di sicurezza ed igiene del lavoro che le concernono e che riguardano le proprie maestranze, mezzi d'opera ed eventuali lavoratori autonomi cui esse ritenga di affidare, anche in parte, i lavori o prestazioni specialistiche in essi compresi.

All'atto dell'inizio dei lavori, e possibilmente nel verbale di consegna, l'Appaltatore dovrà dichiarare esplicitamente di essere perfettamente a conoscenza del regime di sicurezza del lavoro, ai sensi del D.Lgs. 9 aprile 2008, n. 81 e s.m.i., in cui si colloca l'appalto e cioè:

- che il committente è il **COMUNE DI ESPERIA** e per esso in forza delle competenze attribuitegli il sig **RUP Dott.ssa Antonietta MACERA**

- che il Responsabile dei Lavori, eventualmente incaricato dal suddetto Committente (ai sensi dell'art. 89 D.Lgs. 9 aprile 2008, n. 81) è il sig **Dott. Geom. Carlo TRELLE**.

- che i lavori appaltati [rientrano](#) nelle soglie fissate dall'art. 90 del D.Lgs. 9 aprile 2008, n. 81 e s.m.i., per la nomina dei Coordinatori della Sicurezza;

- che il Coordinatore della Sicurezza in fase di progettazione ed esecuzione è il sig **Geom. Domenico Del Gigante**

- di aver preso visione del Piano di Sicurezza e Coordinamento in quanto facente parte del progetto e di avervi adeguato le proprie offerte, tenendo conto che i relativi oneri, non soggetti a ribasso d'asta ai sensi dell'art. 131 comma 3 del D.Lgs. n. 163/2006 e s.m.i., assommano all'importo di Euro

Nella fase di realizzazione dell'opera il Coordinatore per l'esecuzione dei lavori, ove previsto ai sensi dell'art. 92 D.Lgs. 9 aprile 2008, n. 81 e s.m.i.:

- verificherà, tramite opportune azioni di coordinamento e controllo, l'applicazione da parte delle imprese appaltatrici (e subappaltatrici) e dei lavoratori autonomi delle disposizioni contenute nel Piano di Sicurezza e Coordinamento di cui all'art. 100, D.Lgs. 9 aprile 2008, n. 81 e s.m.i. ove previsto;

- verificherà l'idoneità dei Piani Operativi di Sicurezza;

- adeguerà il piano di sicurezza e coordinamento ove previsto e il fascicolo, in relazione all'evoluzione dei lavori e alle eventuali modifiche;
- organizzerà, tra tutte le imprese presenti a vario titolo in cantiere, la cooperazione ed il coordinamento delle attività per la prevenzione e la protezione dai rischi;
- sovrintenderà all'attività informativa e formativa per i lavoratori, espletata dalle varie imprese;
- controllerà la corretta applicazione, da parte delle imprese, delle procedure di lavoro e, in caso contrario, attuerà le azioni correttive più efficaci.

Il Coordinatore per l'esecuzione dei lavori provvederà, inoltre, ai sensi dell'art. 92 D.Lgs. 9 aprile 2008, n. 81 e s.m.i. a:

segnalare al Committente o al responsabile dei lavori, previa contestazione scritta, le inadempienze da parte delle imprese e dei lavoratori autonomi;

a proporre la sospensione dei lavori, l'allontanamento delle imprese o la risoluzione del contratto.

Nel caso in cui la Stazione Appaltante o il responsabile dei lavori non adottino alcun provvedimento, senza fornire idonea motivazione, provvede a dare comunicazione dell'inadempienza alla ASL e alla Direzione Provinciale del Lavoro. In caso di pericolo grave ed imminente, direttamente riscontrato, egli potrà sospendere le singole lavorazioni, fino alla verifica degli avvenuti adeguamenti effettuati dalle imprese interessate.

L'Appaltatore è altresì obbligato, nell'ottemperare a quanto prescritto dall'art. 131 comma 2 del D.Lgs. n. 163/2006 e s.m.i., a redigere e consegnare:

a) eventuali proposte integrative del piano di sicurezza e di coordinamento quando quest'ultimo sia previsto ai sensi del D.Lgs. 9 aprile 2008, n. 81 e s.m.i.;

b) un piano di sicurezza sostitutivo del piano di sicurezza e di coordinamento quando quest'ultimo non sia previsto ai sensi del D.Lgs. 9 aprile 2008, n. 81 e s.m.i.;

c) un piano operativo di sicurezza per quanto attiene alle proprie scelte autonome e relative responsabilità nell'organizzazione del cantiere e nell'esecuzione dei lavori, da considerare come piano complementare di dettaglio del piano di sicurezza e di coordinamento quando quest'ultimo sia previsto ai sensi del D.Lgs. 9 aprile 2008, n. 81 e s.m.i., ovvero del piano di sicurezza sostitutivo di cui alla lettera b).

Il piano (o i piani) dovranno comunque essere aggiornati nel caso di nuove disposizioni in materia di sicurezza e di igiene del lavoro, o di nuove circostanze intervenute nel corso dell'appalto, nonché ogni qualvolta l'Appaltatore intenda apportare modifiche alle misure previste o ai macchinari ed attrezzature da impiegare.

Il piano (o i piani) dovranno comunque essere sottoscritti dall'Appaltatore, dal Direttore di Cantiere e, ove diverso da questi, dal progettista del piano, i quali assumono, di conseguenza:

il progettista: la responsabilità della rispondenza delle misure previste alle disposizioni vigenti in materia;

l'Appaltatore ed il Direttore di Cantiere: la responsabilità dell'attuazione delle stesse in sede di esecuzione dell'appalto.

L'Appaltatore dovrà portare a conoscenza del personale impiegato in cantiere e dei rappresentanti dei lavori per la sicurezza il piano (o i piani) di sicurezza ed igiene del lavoro e gli eventuali successivi aggiornamenti, allo scopo di informare e formare detto personale, secondo le direttive eventualmente emanate dal Coordinatore per l'esecuzione dei lavori.

Art. 6.11

OBBLIGHI DELL'APPALTATORE RELATIVI ALLA TRACCIABILITÀ DEI FLUSSI FINANZIARI

L'Appaltatore assume tutti gli obblighi di tracciabilità dei flussi finanziari di cui all'art. 3 della legge 13 agosto 2010, n. 136 e s.m.i, a pena di nullità del contratto.

L'Appaltatore si impegna, inoltre, a dare immediata comunicazione alla stazione appaltante ed alla prefettura-ufficio territoriale del Governo della provincia di Frosinone della notizia dell'inadempimento della propria controparte (subappaltatore/subcontraente) agli obblighi di tracciabilità finanziaria.

Art. 6.12 ANTICIPAZIONE E PAGAMENTI IN ACCONTO

Ai sensi dell'art. 5, comma 1, del D.L. 79/97 e s.m.i., convertito con modificazioni dalla legge 140/97, e dell'art. 140 del D.P.R. n. 207/2010, non è dovuta alcuna anticipazione.

L'Appaltatore avrà diritto a pagamenti in acconto, in corso d'opera, ogni qual volta il suo credito, al netto del ribasso d'asta e delle prescritte ritenute, raggiunga la cifra di Euro **64.000,00 (diconsi Euro sessantaquattromila/00)**.

La Stazione Appaltante acquisisce d'ufficio, anche attraverso strumenti informatici, il documento unico di regolarità contributiva (DURC) dagli istituti o dagli enti abilitati al rilascio in tutti i casi in cui è richiesto dalla legge.

Il certificato per il pagamento dell'ultima rata del corrispettivo, qualunque sia l'ammontare, verrà rilasciato dopo l'ultimazione dei lavori.

I materiali approvvigionati nel cantiere, sempreché siano stati accettati dalla Direzione dei Lavori, verranno compresi negli stati di avanzamento dei lavori per i pagamenti suddetti in misura non superiore alla metà del prezzo stesso.

Ai sensi dell'art. 133 del D.Lgs. n. 163/2006 e s.m.i., in caso di ritardo nella emissione dei certificati di pagamento o dei titoli di spesa relativi agli acconti e alla rata di saldo rispetto alle condizioni e ai termini stabiliti dal contratto, spettano all'esecutore dei lavori gli interessi, legali e moratori, ferma restando la sua facoltà, trascorsi i richiamati termini contrattuali o, nel caso in cui l'ammontare delle rate di acconto, per le quali non sia stato tempestivamente emesso il certificato o il titolo di spesa, raggiunga il quarto dell'importo netto contrattuale, di agire ai sensi dell'art. 1460 del codice civile, ovvero, previa costituzione in mora dell'amministrazione aggiudicatrice e trascorsi sessanta giorni dalla data della costituzione stessa, di promuovere il giudizio arbitrale per la dichiarazione di risoluzione del contratto.

Art. 6.13 CONTO FINALE

Si stabilisce che il conto finale verrà compilato entro 30 giorni dalla data dell'ultimazione dei lavori.

Il conto finale dei lavori deve essere sottoscritto dall'Appaltatore, su richiesta del Responsabile del procedimento entro il termine perentorio di 30 giorni; se l'Appaltatore non firma il conto finale nel termine indicato, o se lo sottoscrive senza confermare le domande già formulate nel registro di contabilità, il conto finale si ha come da lui definitivamente accettato. Il Responsabile del procedimento in ogni caso formula una sua relazione al conto finale. Salvo quanto disposto dall'art. 1669 del codice civile, l'Appaltatore risponde per la difformità ed i vizi dell'opera, ancorché riconoscibili, purché denunciati dalla Stazione Appaltante entro 24 (ventiquattro) mesi dall'ultimazione dei lavori riconosciuta e accettata.

Art. 6.14 COLLAUDO

La Stazione Appaltante entro trenta giorni dalla data di ultimazione dei lavori, ovvero dalla data di consegna dei lavori in caso di collaudo in corso d'opera, attribuisce l'incarico del collaudo a soggetti di specifica qualificazione professionale commisurata alla tipologia e categoria degli interventi, alla loro complessità e al relativo importo.

Il collaudo stesso deve essere concluso entro sei mesi dalla data di ultimazione dei lavori.

I termini di inizio e di conclusione delle operazioni di collaudo dovranno comunque rispettare le disposizioni di cui al D.P.R. n. 207/2010, nonché le disposizioni dell'art. 141 comma 1 del D.Lgs. n. 163/2006 e s.m.i.

Art. 6.15
ONERI ED OBBLIGHI DIVERSI A CARICO DELL'APPALTATORE
RESPONSABILITA' DELL'APPALTATORE

Sono a carico dell'Appaltatore, oltre gli oneri e gli obblighi di cui al D.M. 145/2000 Capitolato Generale d'Appalto, al D.P.R. n. 207/2010 e al presente Capitolato Speciale d'Appalto, nonché a quanto previsto da tutti i piani per le misure di sicurezza fisica dei lavoratori, anche quelli di seguito elencati:

- 1) Nomina, prima dell'inizio dei lavori, del Direttore tecnico di cantiere, che dovrà essere professionalmente abilitato ed iscritto all'albo professionale. L'Appaltatore dovrà fornire alla Direzione dei Lavori apposita dichiarazione del direttore tecnico di cantiere di accettazione dell'incarico.
- 2) I movimenti di terra ed ogni altro onere relativo alla formazione del cantiere attrezzato, in relazione all'entità dell'opera, con tutti i più moderni e perfezionati impianti per assicurare una perfetta e rapida esecuzione di tutte le opere prestabilite, la recinzione del cantiere stesso con solido steconato in legno, in muratura, o metallico, secondo la richiesta della Direzione dei Lavori, nonché la pulizia e la manutenzione del cantiere, l'inghiaimento e la sistemazione delle sue strade in modo da rendere sicuri il transito e la circolazione dei veicoli e delle persone addette ai lavori tutti.
- 3) La guardia e la sorveglianza sia di giorno che di notte, con il personale necessario, del cantiere e di tutti i materiali in esso esistenti, nonché di tutte le cose della Stazione Appaltante e delle piantagioni che saranno consegnate all'Appaltatore. Per la custodia dei cantieri installati per la realizzazione di opere pubbliche, l'Appaltatore dovrà servirsi di persone provviste della qualifica di guardia particolare giurata.
- 4) La costruzione, entro il recinto del cantiere e nei luoghi che saranno designati dalla Direzione dei Lavori, di locali ad uso Ufficio del personale della direzione ed assistenza, arredati, illuminati e riscaldati a seconda delle richieste della direzione, compresa la relativa manutenzione.
- 5) L'approntamento dei necessari locali di cantiere, che dovranno essere dotati di adeguati servizi igienici e di idoneo smaltimento dei liquami.
- 6) L'Appaltatore dovrà far eseguire, a proprie spese, le prove sui cubetti di calcestruzzo e sui tondini d'acciaio, per i quali i laboratori legalmente autorizzati rilasceranno i richiesti certificati.
- 7) L'esecuzione, presso gli Istituti incaricati, di tutte le esperienze e saggi che verranno in ogni tempo ordinati dalla Direzione dei Lavori, sui materiali impiegati o da impiegarsi nella costruzione, in correlazione a quanto prescritto circa l'accettazione dei materiali stessi. Dei campioni potrà essere ordinata la conservazione nel competente ufficio direttivo munendoli di suggelli a firma della Direzione dei Lavori e dell'Appaltatore nei modi più adatti a garantirne l'autenticità.
- 8) L'esecuzione di ogni prova di carico che sia ordinata dalla Direzione dei Lavori su pali di fondazione, solai, balconi, e qualsiasi altra struttura portante, di notevole importanza statica.
- 9) La fornitura e manutenzione di cartelli di avviso, di fanali di segnalazione notturna nei punti prescritti e di quanto altro venisse particolarmente indicato dalla Direzione dei Lavori, a scopo di sicurezza.
- 10) Il mantenimento, fino al collaudo, della continuità degli scoli delle acque e del transito sulle vie o sentieri pubblici o privati latitanti alle opere da eseguire.
- 11) La gratuita assistenza medica agli operai che siano colpiti da febbri palustri.
- 12) La fornitura di acqua potabile per gli operai addetti ai lavori.
- 13) L'osservanza delle norme derivanti dalle vigenti leggi e decreti relativi alle assicurazioni varie degli operai contro gli infortuni sul lavoro, la disoccupazione involontaria, la invalidità e vecchiaia, la tubercolosi, e delle altre disposizioni in vigore o che potranno intervenire in corso di appalto.
- 14) L'osservanza delle disposizioni di cui alla legge 68/99 e s.m.i. sulle "Norme per il diritto al lavoro dei disabili" e successivi decreti di attuazione.
- 15) La comunicazione all'Ufficio, da cui i lavori dipendono, entro i termini prefissati dallo stesso, di tutte le notizie relative all'impiego della mano d'opera. Per ogni giorno di ritardo rispetto alla data fissata dall'Ufficio per l'inoltro delle notizie suddette, verrà applicata della penalità prevista all'articolo "*Penali, Premio di Accelerazione*" del presente Capitolato, restando salvi i più gravi provvedimenti che potranno essere adottati in conformità a quanto

disposto nel D.P.R. n. 207/2010 per la irregolarità di gestione e per le gravi inadempienze contrattuali

- 16) L'osservanza delle norme contenute nelle vigenti disposizioni sulla polizia mineraria di cui al D.P.R. 128/59 e s.m.i.
- 17) Le spese per la fornitura di fotografie delle opere in corso nei vari periodi dell'appalto, nel numero e dimensioni che saranno di volta in volta indicati dalla Direzione dei Lavori.
- 18) L'assicurazione contro gli incendi di tutte le opere e del cantiere dall'inizio dei lavori fino al collaudo finale, comprendendo nel valore assicurato anche le opere eseguite da altre Ditte; l'assicurazione contro tali rischi dovrà farsi con polizza intestata alla Stazione Appaltante.
- 19) Il pagamento delle tasse e l'accollo di altri oneri per concessioni comunali (licenza di costruzione, di occupazione temporanea di suolo pubblico, di passi carrabili, ecc.), nonché il pagamento di ogni tassa presente e futura inerente ai materiali e mezzi d'opera da impiegarsi, ovvero alle stesse opere finite, esclusi, nei Comuni in cui essi sono dovuti, i diritti per l'allacciamento alla fognatura comunale.
- 20) La pulizia quotidiana dei locali in costruzione e delle vie di transito del cantiere, col personale necessario, compreso lo sgombero dei materiali di rifiuto lasciati da altre Ditte.
- 21) Il libero accesso al cantiere ed il passaggio, nello stesso e sulle opere eseguite od in corso d'esecuzione, alle persone addette a qualunque altra Impresa alla quale siano stati affidati lavori non compresi nel presente appalto, e alle persone che eseguono lavori per conto diretto della Stazione Appaltante, nonché, a richiesta della Direzione dei Lavori, l'uso parziale o totale, da parte di dette Imprese o persone, dei ponti di servizio, impalcature, costruzioni provvisorie, e degli apparecchi di sollevamento, per tutto il tempo occorrente alla esecuzione dei lavori che la Stazione Appaltante intenderà eseguire direttamente ovvero a mezzo di altre Ditte, dalle quali, come dalla Stazione Appaltante, l'Appaltatore non potrà pretendere compensi di sorta.
- 22) Provvedere, a sua cura e spese e sotto la sua completa responsabilità, al ricevimento in cantiere, allo scarico e al trasporto nei luoghi di deposito, situati nell'interno del cantiere, o a piè d'opera, secondo le disposizioni della Direzione dei Lavori, nonché alla buona conservazione ed alla perfetta custodia dei materiali e dei manufatti esclusi dal presente appalto e provvisti od eseguiti da altre Ditte per conto della Stazione Appaltante. I danni che per cause dipendenti o per sua negligenza fossero apportati ai materiali e manufatti suddetti dovranno essere riparati a carico esclusivo dell'Appaltatore.
- 23) La predisposizione, prima dell'inizio dei lavori, del piano delle misure per la sicurezza fisica dei lavoratori di cui al comma 7 dell'art. 118 e all'art. 131 del D.Lgs. n. 163/2006 e s.m.i.
- 24) L'adozione, nell'esecuzione di tutti i lavori, dei procedimenti e delle cautele necessarie per garantire la vita e la incolumità degli operai, delle persone addette ai lavori stessi e dei terzi, nonché per evitare danni ai beni pubblici e privati, osservando le disposizioni contenute nel D.Lgs. 9 aprile 2008, n. 81 e s.m.i., e di tutte le norme in vigore in materia di infortunistica. Ogni responsabilità in caso di infortuni ricadrà pertanto sulla Direzione dei Lavori e sull'Appaltatore restandone sollevata la Stazione Appaltante nonché il suo personale preposto alla direzione e sorveglianza.
- 25) Consentire l'uso anticipato dei locali che venissero richiesti dalla Direzione dei Lavori, senza che l'Appaltatore abbia perciò diritto a speciali compensi. Esso potrà, però, richiedere che sia redatto apposito verbale circa lo stato delle opere, per essere garantito dai possibili danni che potessero derivare ad esse. Entro 30 giorni dal verbale di ultimazione l'Appaltatore dovrà completamente sgombrare il cantiere dei materiali, mezzi d'opera ed impianti di sua proprietà.
- 26) Provvedere, a sua cura e spese, alla fornitura e posa in opera, nei cantieri di lavoro, delle apposite tabelle indicative dei lavori, anche ai sensi di quanto previsto dall'art. 118 comma 5 del D.Lgs. n. 163/2006 e s.m.i.
- 27) Trasmettere alla Stazione Appaltante, a sua cura e spese, gli eventuali contratti di subappalto che egli dovesse stipulare, entro 20 giorni dalla loro stipula, ai sensi del comma 2 dell'art. 118 del D.Lgs. n. 163/2006 e s.m.i. La disposizione si applica anche ai noli a caldo ed ai contratti similari.
- 28) Disciplina e buon ordine dei cantieri: l'appaltatore è responsabile della disciplina e del buon ordine nel cantiere e ha l'obbligo di osservare e far osservare al proprio personale le norme di legge e di regolamento. L'appaltatore, tramite il direttore di cantiere, assicura l'organizzazione, la gestione tecnica e la conduzione del cantiere. La direzione del cantiere è assunta dal direttore tecnico dell'impresa o da altro tecnico formalmente incaricato dall'appaltatore. In caso di appalto affidato ad associazione temporanea di imprese o a consorzio, l'incarico della direzione di cantiere è attribuito mediante delega conferita da tutte le imprese operanti nel cantiere; la delega deve indicare specificamente le attribuzioni da esercitare dal direttore anche in rapporto a quelle degli altri soggetti operanti nel cantiere. La Direzione dei Lavori ha il diritto, previa motivata comunicazione all'appaltatore, di esigere

il cambiamento del direttore di cantiere e del personale per indisciplina, incapacità o grave negligenza. L'appaltatore è comunque responsabile dei danni causati dall'imperizia o dalla negligenza di detti soggetti, e risponde nei confronti dell'amministrazione committente per la malafede o la frode dei medesimi nell'impiego dei materiali.

Il corrispettivo per tutti gli obblighi ed oneri sopra specificati è conglobato nei prezzi dei lavori e nell'eventuale compenso a corpo di cui all'articolo *"Forma e Ammontare dell'Appalto"* del presente Capitolato. Detto eventuale compenso a corpo è fisso ed invariabile, essendo soggetto soltanto alla riduzione relativa all'offerta ribasso contrattuale.

L'Appaltatore si obbliga a garantire il trattamento dei dati in conformità a quanto previsto dalla normativa sulla privacy di cui al D.Lgs. 30 giugno 2003, n. 196 e s.m.i.

Art. 6.16

CARTELLI ALL'ESTERNO DEL CANTIERE

L'Appaltatore ha l'obbligo di fornire in opera a sua cura e spese e di esporre all'esterno del cantiere, come dispone la Circolare Min. LL.PP. 1 giugno 1990, n. 1729/UL, due cartelli di dimensioni non inferiori a m. 1,00 (larghezza) per m. 2,00 (altezza) in cui devono essere indicati la Stazione Appaltante, l'oggetto dei lavori, i nominativi dell'Impresa, del Progettista, della Direzione dei Lavori e dell'Assistente ai lavori; in detti cartelli, ai sensi dell'art. 118 comma 5 del D.Lgs. n. 163/2006 e s.m.i., devono essere indicati, altresì, i nominativi di tutte le imprese subappaltatrici e dei cottimisti nonché tutti i dati richiesti dalle vigenti normative nazionali e locali.

Art. 6.17

PROPRIETÀ' DEI MATERIALI DI ESCAVAZIONE E DI DEMOLIZIONE

In attuazione dell'art. 36 del Capitolato generale d'appalto D.M. 145/2000, i materiali provenienti da escavazioni o demolizioni sono di proprietà della Stazione Appaltante.

L'Appaltatore deve trasportarli e regolarmente accatastarli intendendosi di ciò compensato coi prezzi degli scavi e delle demolizioni relative.

Qualora detti materiali siano ceduti all'Appaltatore, il prezzo ad essi convenzionalmente attribuito deve essere dedotto dall'importo netto dei lavori, salvo che la deduzione non sia stata già fatta nella determinazione dei prezzi.

Art. 6.18

RINVENIMENTI

Al rinvenimento di tutti gli oggetti di pregio intrinseco ed archeologico che si rinvenissero nelle demolizioni, negli scavi e comunque nella zona dei lavori, si applica l'art. 35 del Capitolato generale d'appalto D.M. 145/2000; essi spettano di pieno diritto alla Stazione Appaltante, salvo quanto su di essi possa competere allo Stato. L'Appaltatore dovrà dare immediato avviso dei loro rinvenimento, quindi depositarli negli uffici della Direzione dei Lavori che redigerà regolare verbale in proposito, da trasmettere alle competenti autorità.

Per quanto detto, però, non saranno pregiudicati i diritti spettanti per legge agli autori della scoperta.

Art. 6.19

BREVETTI DI INVENZIONE

Sia che la Stazione Appaltante prescriva l'impiego di disposizioni o sistemi protetti da brevetti d'invenzione, sia che l'Appaltatore vi ricorra di propria iniziativa con il consenso della Direzione dei Lavori, l'Appaltatore deve dimostrare di aver pagato i dovuti canoni e diritti e di aver adempiuto a tutti i relativi obblighi di legge.

Art. 6.20

DEFINIZIONE DELLE CONTROVERSIE - ACCORDO BONARIO - ARBITRATO

Definizione delle controversie

Ai sensi dell'art. 241 comma 1 del D.Lgs. 9 aprile 2006, n. 163 e s.m.i., ove non si proceda all'accordo bonario e l'Appaltatore confermi le riserve, la definizione delle controversie derivanti dall'esecuzione del contratto, è deferita ad un collegio arbitrale.

Qualora una delle parti non intendesse procedere a giudizio arbitrale la competenza a conoscere delle controversie derivanti dal contratto di appalto è devoluta all'autorità giudiziaria competente.

Accordo bonario

Qualora nel corso dei lavori l'Appaltatore abbia iscritto negli atti contabili riserve il cui importo economico dell'opera superi i limiti indicati dall'art. 240 del D.Lgs. n. 163/2006 e s.m.i., la Direzione dei Lavori ne dà immediata comunicazione al Responsabile del procedimento, trasmettendo nel più breve tempo possibile la propria relazione riservata in merito.

L'importo complessivo delle riserve non può in ogni caso essere superiore al venti per cento dell'importo contrattuale. (art. 240-bis D.Lgs. n. 163/2006 e s.m.i.) Tantomeno possono essere oggetto di riserva gli aspetti progettuali che, ai sensi dell'articolo 112 del D.Lgs. n. 163/2006 e del Regolamento D.P.R. 207/2010, sono stati oggetto di verifica.

Per gli appalti e le concessioni di importo pari o superiore a dieci milioni di euro, il Responsabile del procedimento, entro trenta giorni dalla comunicazione della Direzione dei Lavori, promuove la costituzione di apposita commissione, secondo le modalità di cui all'art. 240 del D.Lgs. n. 163/2006 e s.m.i., affinché formuli, acquisita la relazione riservata della Direzione dei Lavori e, ove costituito, dell'organo di collaudo, entro novanta giorni dalla costituzione della commissione, proposta motivata di accordo bonario.

In merito alla proposta, entro trenta giorni dal ricevimento, si pronunciano l'Appaltatore e la Stazione Appaltante.

Qualora l'Appaltatore e la Stazione Appaltante aderiscano alla soluzione bonaria prospettata si procede alla sottoscrizione del verbale di accordo bonario. La sottoscrizione determina la definizione di ogni contestazione sino a quel momento insorta.

L'accordo bonario definito con le modalità precedenti e sottoscritto dalle parti ha natura di transazione.

La Stazione Appaltante e l'Appaltatore hanno facoltà di conferire alla commissione il potere di assumere decisioni vincolanti, perfezionando, per conto delle stesse, l'accordo bonario risolutivo delle riserve.

Sulla somma riconosciuta in sede di accordo bonario sono dovuti gli interessi al tasso legale a decorrere dal sessantesimo giorno successivo alla sottoscrizione dell'accordo.

Le dichiarazioni e gli atti del procedimento non sono vincolanti per le parti in caso di mancata sottoscrizione dell'accordo bonario.

La procedura per la definizione dell'accordo bonario può essere reiterata per una sola volta.

Arbitrato

Ove non si proceda all'accordo bonario previsto dall'art. 240 del D.Lgs. n. 163/2006 e s.m.i., e l'Appaltatore confermi le riserve, la definizione delle controversie è attribuita al procedimento arbitrale ai sensi dell'art. 241 e seguenti del D.Lgs. n. 163/2006 e s.m.i., se previsto dal contratto.

L'arbitrato ha natura rituale.

Ciascuna delle parti, nella domanda di arbitrato o nell'atto di resistenza alla domanda, nomina l'arbitro di propria competenza tra soggetti aventi competenza specifica in relazione all'oggetto del contratto cui l'arbitrato si riferisce.

Il Presidente del collegio arbitrale è scelto dalle parti, o su loro mandato dagli arbitri di parte, tra soggetti di particolare esperienza nella materia oggetto del contratto, muniti di requisiti di indipendenza, e comunque tra coloro che nell'ultimo triennio non hanno esercitato le funzioni di arbitro di parte o di difensore in giudizi arbitrali in materia di contratti pubblici, ad eccezione delle ipotesi in cui l'esercizio della difesa costituisca adempimento di dovere d'ufficio del difensore dipendente pubblico; la nomina del presidente del collegio effettuata in violazione dell'art. 241 del D.Lgs. n. 163/2006 e s.m.i. determina la nullità del lodo.

Esauriti gli adempimenti necessari alla costituzione del collegio, il giudizio si svolge secondo i disposti degli articoli 241, 242 e 243 del D. Lgs. n. 163/2006 e s.m.i.

Il Collegio arbitrale decide con lodo definitivo e vincolante tra le parti in lite.

Art. 6.21
DISPOSIZIONI GENERALI RELATIVE AI PREZZI DEI LAVORI A MISURA E DELLE
SOMMINISTRAZIONI PER OPERE IN ECONOMIA INVARIABILITA' DEI PREZZI - NUOVI
PREZZI

I prezzi unitari in base ai quali, dopo deduzione del pattuito ribasso d'asta calcolato sull'importo complessivo a base d'asta (o sulle singole voci di elenco nel caso di affidamento mediante offerta a prezzi unitari), saranno pagati i lavori appaltati a misura e le somministrazioni, sono quelli risultanti dall'elenco prezzi allegato al contratto.

Essi compensano:

- a) circa i materiali, ogni spesa (per fornitura, trasporto, dazi, cali, perdite, sprechi, ecc.), nessuna eccettuata, che venga sostenuta per darli pronti all'impiego, a piede di qualunque opera;
- b) circa gli operai e mezzi d'opera, ogni spesa per fornire i medesimi di attrezzi e utensili del mestiere, nonché per premi di assicurazioni sociali, per illuminazione dei cantieri in caso di lavoro notturno;
- c) circa i noli, ogni spesa per dare a piè d'opera i macchinari e mezzi pronti al loro uso;
- d) circa i lavori a misura ed a corpo, tutte le spese per forniture, lavorazioni, mezzi d'opera, assicurazioni d'ogni specie, indennità di cave, di passaggi o di deposito, di cantiere, di occupazione temporanea e d'altra specie, mezzi d'opera provvisori, carichi, trasporti e scarichi in ascesa o discesa, ecc., e per quanto occorre per dare il lavoro compiuto a perfetta regola d'arte, intendendosi nei prezzi stessi compreso ogni compenso per gli oneri tutti che l'Appaltatore dovrà sostenere a tale scopo, anche se non esplicitamente detti o richiamati nei vari articoli e nell'elenco dei prezzi del presente Capitolato.

I prezzi medesimi, per lavori a misura ed a corpo, nonché il compenso a corpo, diminuiti del ribasso offerto, si intendono accettati dall'Appaltatore in base ai calcoli di sua convenienza, a tutto suo rischio e sono fissi ed invariabili.

E' esclusa ogni forma di revisione prezzi e non si applica il primo comma dell'articolo 1664 del Codice Civile, ai sensi di quanto previsto dall'art. 133 comma 2 del D.Lgs. n. 163/2006 e s.m.i.

Tuttavia, ai sensi dell'art. 133 comma 4 del D.Lgs. n. 163/2006 e s.m.i., qualora il prezzo di singoli materiali da costruzione, per effetto di circostanze eccezionali, subisca variazioni in aumento o in diminuzione, superiori al 10 per cento rispetto al prezzo rilevato dal Ministero delle infrastrutture e dei trasporti nell'anno di presentazione dell'offerta con apposito decreto (da emanarsi ai sensi del comma 6 dell'art. 133 D.Lgs. n. 163/2006 e s.m.i.), si fa luogo a compensazioni, in aumento o in diminuzione, per la metà della percentuale eccedente il 10 per cento e nel limite delle risorse di cui al comma 7, dell'art. 133 D.Lgs. n. 163/2006 e s.m.i. A tal fine, e a pena di decadenza, l'Appaltatore presenta alla Stazione Appaltante istanza di compensazione entro sessanta giorni dalla data di pubblicazione nella Gazzetta Ufficiale della Repubblica Italiana del decreto ministeriale di cui al comma 6 dell'art. 133 D.Lgs. n. 163/2006 e s.m.i.

La compensazione è determinata applicando la metà della percentuale di variazione che eccede il 10 per cento al prezzo dei singoli materiali da costruzione impiegati nelle lavorazioni contabilizzate nell'anno solare precedente al decreto di cui al comma 6 dell'art. 133 D.Lgs. n. 163/2006 e s.m.i., nelle quantità accertate dalla Direzione dei Lavori.

Per quanto riguarda eventuali categorie di lavoro non contemplate nelle voci dell'elenco prezzi allegato, si procederà alla determinazione di nuovi prezzi con le modalità stabilite dall'art. 163 del D.P.R. n. 207/2010 oltre a quanto previsto nelle indicazioni generali poste in calce dell'elenco prezzi allegato.